

Tribunemais of bloemrijke zoom

Jaap Starckenburg

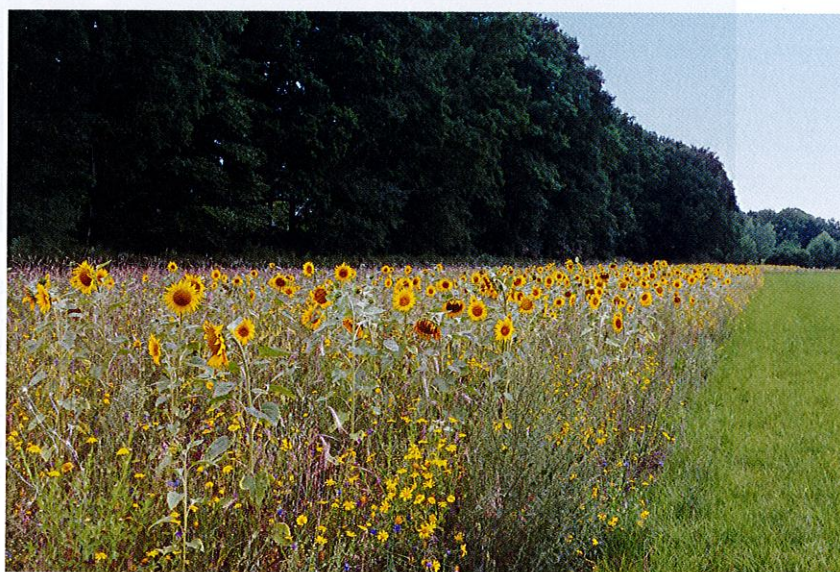
In de jaren zestig was het boek 'Silent Spring' van Rachel Carson een eyeopener. Carson schreef over het gevaar van excessief gebruik van pesticiden en het effect op zangvogels. Een silent spring dus. Het gebruik van die middelen is de afgelopen jaren enorm teruggedrongen, zij het dat daarvoor in de plaats weer nieuwe middelen kwamen die weer grote impact lijken te hebben op sterfte bij bijen (neonicotinoïde). Maar de zangvogels horen we gelukkig nog.

Echter die silent spring is op een andere manier wel gerealiseerd, maar dan op akkerland en grasland. Wie hoort en ziet nog de veldleeuwerik, een soort die zeer talrijk was enkele generaties terug. Het gaat al jaren slecht met de soorten van het open grasland en akkerland, zoals grutto, Kievit, patrijs en andere weidevogels. Het is stil geworden boven het open land. Daarnaast is er een sterke achteruitgang in bestuivende insecten zoals de honingbij.

De Kievit en de loonwerker

Hoe dat komt? De verklaringen zijn divers, maar het intensieve landbouwkundig gebruik van onze schaarse grond is de hoofdoorzaak: monoculturen van Engels raaigras met heel weinig variatie aan andere soorten en weinig structuur; ontwaterde bodems met sterk afnemend organisch stofgehalte en gering bodemleven; vijf tot zes snedes gras per jaar, geoogst in een razend tempo met grote machines en vervolgens weer geïnjecteerd met grote mestinjecteurs. Voor maisland geldt hetzelfde, met dit verschil dat er na het zaaien wel meer rust is tot aan de oogst. De Kievit kan bij wijze van spreken niet tegen de loonwerker lopen. Boeren en jagers wijzen altijd op de toegenomen druk van predatoren als vos, kraai en tegenwoordig ook weer ooievaar. Die nemen zeker hun portie, maar zijn eerder te beschouwen als de afmakers. Een stevige populatie kan een flinke predatiedruk weerstaan, en kelingen kunnen dat niet.

J.T. Starckenburg is Algemeen Directeur IJssel-landschap



Foto's Jet Nieboer

de landeigenaar

5

IJsselandschap heeft een budget beschikbaar om ca. 18 km. aan bloemrijke randen te kunnen realiseren

De trend gekeerd?

Die trend is voorlopig nog niet gekeerd. Ondanks goede initiatieven en voorbeelden op meerdere plaatsen en ondanks een kleine toename van boeren die een veel extensiever gebruik van hun grond nastreven en uitvoeren. Ondanks de middelen via agrarisch natuurbeheer die deels effectief zijn en deels niet. En vooral ook ondanks het aanvankelijke streven van de Europese Unie om in het kader van de vergroening boeren via de directe inkomenssteun te stimuleren om zogenaamde 'ecological focus area' in te vullen (gedeelte van bouwland en grasland braak leggen). Daar kwam in de werkelijke uitwerking heel weinig van terecht. In de oostelijke zandgebieden met ca. 80% grasland en 20% maisland per bedrijf is blijvend grasland in feite al voldoende voor de vergroeningspremie.

Er is ondertussen wel een grotere bewustwording gaande. Zowel de producent als de verwerker als de consument is zich steeds meer bewust van de wijze waarop ons voedsel wordt geproduceerd. Landbouworganisaties spreken over een 'licence to produce', zuivelverwerkers en grote afnemers stellen steeds meer concrete voorwaarden. En de consument: die koopt (slechts) een beetje meer bewuster.

Een netwerk aan randen

IJsselandschap heeft nu in samenwerking met haar pachters via de pachtervereniging het initiatief genomen om een netwerk aan randen te realiseren langs zowel grasland als akkerland. De motivaties van verpachter en pachter zijn gegrond in dezelfde houding dat landbouw en natuur meer kunnen samengaan tot een natuurrijk cultuurlandschap. De belangen van verpachter en pachter overlappen elkaar groten-deels:

oktober 2016 - NR3



Oplopende maïs

- IJsselandschap heeft met haar missie 'Toegewijd en toekomstgericht' niet alleen oog voor de materiële opbrengst maar juist ook voor de immateriële winst. IJsselandschap ziet graag landbouw en natuur in een betere harmonie met elkaar.
- Agrariërs zien in dat het ook voor de branche van belang is te investeren in een aantrekkelijke omgeving.
- Beide kennen de discussie rondom de randen. Onder de hoge bomen van het bos of de landschapselementen

Agrariërs zien in dat het ook voor de branche van belang is te investeren in een aantrekkelijke omgeving

groeit maar weinig (tribunemaïs), er is vaak discussie over het snoeien van de overhangende takken, op een aantal plaatsen zijn de randen minder productief door nattigheid. Discussie over het nut van deze marginale grond en de pacht zijn actueel.

Natuur en bedrijfsvoering

IJsselandschap heeft samen met de pachtervereniging en de hulp van een externe deskundige (Centrum voor Landbouw en Milieu, CLM) een beleid opgezet dat tegemoet komt aan natuurwinst (en deels schoonheid, beleving), maar ook eenvoudig in te passen is in

de bedrijfsvoering van de bedrijven. De randen (ook overhoeken) hebben een minimale breedte, de ligging bepaalt de ondernemer (vaak grenzend aan bos, landschapselement of wetering). De grond blijft meetellen voor de mestboekhouding. Voor het gebruik zijn eenvoudige regels opgesteld die ook eenvoudig uit te voeren zijn door de boer. Deze regels zijn voor grasland en maïsland verschillend. De pacht prijs van het perceel is aangepast: vermindert met de betreffende oppervlakte. IJsselandschap betaalt de kosten van inzaai of herinzaai. De inzaai met kruiden (vooral op akkers) wordt uitgevoerd door de agrarische natuurvereniging (ANV). Het vereist weer specialistische kennis en aparte apparatuur om dat vaak zeer fijne zaad goed in te zaaien. De begeleiding van dit project is ook in handen gelegd van de ANV. Voor de deelname wordt een contract opgesteld voor eerst een jaar, waarbij verlenging kan worden afgesproken voor zes jaar. Voor dit project is geen overheidssubsidie aangevraagd of gekregen. Het is geheel particulier.

Enthousiasme

De deelname aan deze nieuwe samenwerking is heel erg goed. Dankzij het vertrouwen dat de pachtervereniging uitstraalt en het feit dat de methode heel gebruiksvriendelijk is, zijn er nu voor het eerste jaar 21 contracten afgesloten. IJsselandschap heeft een budget beschikbaar om ca. 18 km. aan bloemrijke randen te kunnen realiseren. De veldleeuwrik en de grutto komen hiermee niet zomaar terug, maar hopelijk profiteren de patrijs en de honingbij en met hen vele zangvogels en vlinders hiervan. En wellicht is dit een Sallandse manier om landbouw en natuur meer te verenigen.

