

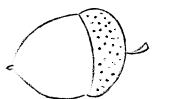


# Heerlijkheid Linde

aandacht voor elkaar, aandacht voor eten,  
aandacht voor de omgeving en  
aandacht voor de natuur

# Heerlijkheid Linde

aandacht voor elkaar, aandacht voor eten,  
aandacht voor de omgeving en  
aandacht voor de natuur





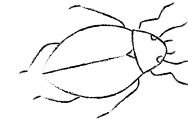
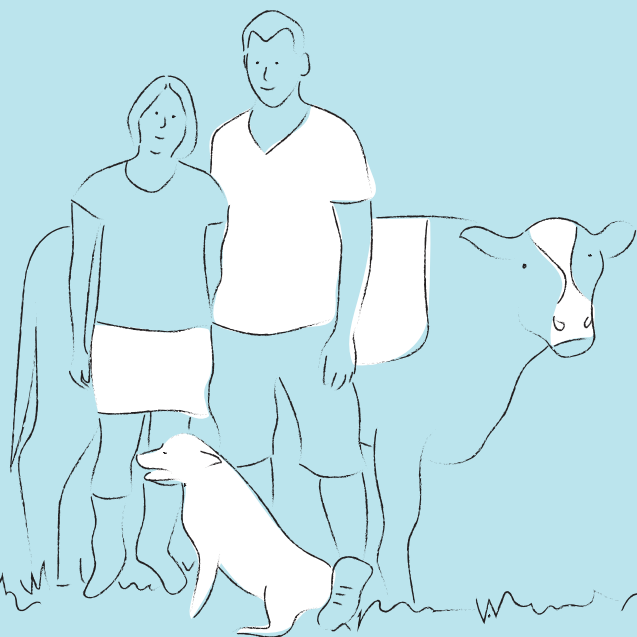
ondernemer

+

koe

+

land



## woord vooraf

Beste lezer, graag presenteren we u met veel trots, een nieuw conceptontwerp voor Heerlijkheid Linde. Een plek waar aandacht centraal staat. Aandacht voor elkaar, aandacht voor eten, aandacht voor de omgeving en aandacht voor de natuur. In het eerste deel van dit boekje presenteren we de betrokken partijen, de boer en de boerin die op Heerlijkheid Linde willen gaan ondernemen en we geven een korte introductie over het Linderveld en de aangrenzende wijk de Vijfhoek. In het tweede deel nemen we u mee langs het nieuwe ontwerp. Langs de buurttuinen, langs de natuurspeeltuin, door het voedselbos, langs de koeien grazend tussen de bomen brengen we u bij het bruisende centrum van Heerlijkheid Linde: het hart. Dit concept is het resultaat van het ontwerpproject: 'Koetopia'. Wij wensen u veel plezier met het lezen en bekijken van dit boekje.

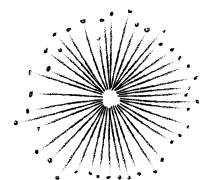
### De aanleiding van dit project

De melkveehouderij wil vernieuwen en maatschappelijk toegevoegde waarde leveren. Maar het bestaande systeem houdt verandering tegelijkertijd tegen. Wat zou er gebeuren als je het bestaande systeem een beetje zou 'uitgummen'? Wat als je helemaal opnieuw mag beginnen? Je neemt een boer, een koe en een stuk land. Hoe zou een boerenbedrijf eruit zien als je vrij kan ontwerpen zonder restricties? Deze vragen vormden het startpunt voor een gesprek tussen Courage (opdrachtgever) en Reframing Studio. Toen er in het voorjaar van 2019 ook nog eens een melkveehouder op de radar kwam en een stuk land (met IJssellandschap als potentiële eigenaar), werd het fictieve project 'Koetopia' al snel werkelijkheid. In het ontwerptraject dat we de afgelopen maanden hebben doorlopen stond de ontwerpmethode 'Reframing' centraal. In vier maanden tijd hebben we de drie belangrijkste stappen van dit proces doorlopen.

In dit boekje presenteren we het resultaat van deze drie stappen. Mocht u vragen hebben over het proces, neemt u dan gerust contact met ons op.

### Beatrijs Voorneman

ontwerper bij Reframing Studio





# betrokken partijen

## Christian & Sanne Klein Koerkamp

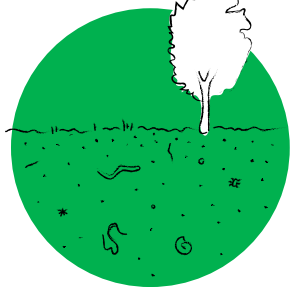
Christian en Sanne zijn de ondernemers die op het Linderveld willen gaan ondernemen. Ze zijn ook wel de koning en koningin van het project genoemd. Christian is op hun huidige erf (Koerkampsweg 4) geboren en getogen en heeft het bedrijf overgenomen van zijn ouders. Nu bekommert zijn vader zich nog dagelijks om de kalfjes en runt zijn moeder een Bed and Breakfast op het erf. Sanne en Christian houden hun koeien nu op gangbare wijze en leveren aan een grote zuivelfabriek. Met Heerlijkheid Linde gooien ze het roer om en willen ze écht anders gaan boeren en de interactie met de burger, de wijk, de omgeving en de natuur anders gaan vormgeven.



de ondernemers



het land



## Ijssellandschap

Ijssellandschap beheert, beschermt en ontwikkelt sinds 1267 land, landgoederen, boerderijen en huizen rondom Deventer. Al vanuit haar historie verbindt Ijssellandschap en ook haar rechtsvoorgangers stad en land; boer en burger. In 2017 heeft Ijssellandschap samen met een aantal lokale partijen (LTO, Plaatselijk Belang Lettele, Platform Schalkhaar en Stichting Sallands Erfgoed) initiatief genomen om een nieuwe invulling van het Linderveld te onderzoeken. Binnen dit project is Ijssellandschap de potentiële eigenaar en rentmeester van het land. Ijssellandschap wil door middel van Heerlijkheid Linde stad en land meer met elkaar verbinden.

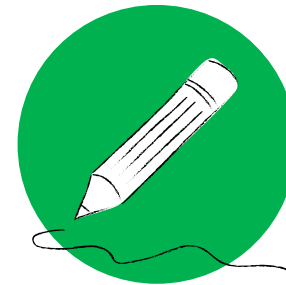
## Courage

Courage is de innovatieorganisatie van de melkvee sector. Een gezonde, Nederlandse melkveehouderij met een grote maatschappelijke toegevoegde waarde. Dat is waar Courage zich op richt. Sterk in de markt en midden in de samenleving. Hierbij treedt Courage vooral op als inspirator, initiator, makelaar en regisseur. Binnen dit project is Courage de opdrachtgever. Met het project 'Koetopia' wil Courage anderen inspireren die ook een nieuwe toekomst rondom de melkveehouderij willen creëren.

de koe



de ontwerpers



## Reframing Studio

Reframing Studio houdt zich al 25 jaar bezig met betekenisvolle innovatie, binnen uiteenlopende domeinen. Dit doen zij middels hun eigen ontwerp methode: Reframing. Binnen dit project is Reframing Studio opdrachtnemer en zijn zij verantwoordelijk voor het proces, het nieuwe concept en de onderliggende visie. Als onderdeel van het ontwerp proces hebben ze ook twee werkateliers georganiseerd.

## Sietske Klooster

Sietske is een Reframer van het eerste uur. Bij de TU Delft studeerde zij als een van de eerste studenten af met een Reframing-project. Met haar onderzoek onderzoekt ze de rol van de creatieve industrie in grote veranderingen in het agrifoodstelsel. In 2012 startte ze met de Melksalon, als casus voor haar promotieonderzoek. Binnen dit project kijkt Sietske mee als expert en adviseert ze Reframing Studio op belangrijke punten in het proces.

de expert



# de boer & de boerin



EEN KIJKJE IN DE  
HUIDIGE BOERDERIJ  
VAN SANNE EN  
CHRISTIAN



CHRISTIAN

Christian is een boer met grote handen en stralende ogen. Hij is trots op zijn bedrijf, kent al zijn koeien bij naam en praat dolgraag over zijn werk. Hij houdt ervan om samen te werken met de natuur, in het ritme van de seizoenen. En ook al haalt zijn melk iedere week weer een topscore in de Campina-app, mist hij het contact met de consument en de directe waardering. Juist daarom wil Christian op het Linderveld opnieuw beginnen. Om een podium te creëren voor zijn koeien, om mensen te leren over de natuur, om samen te werken met andere ondernemers en om een glas verse melk te drinken met de buurtkinderen.



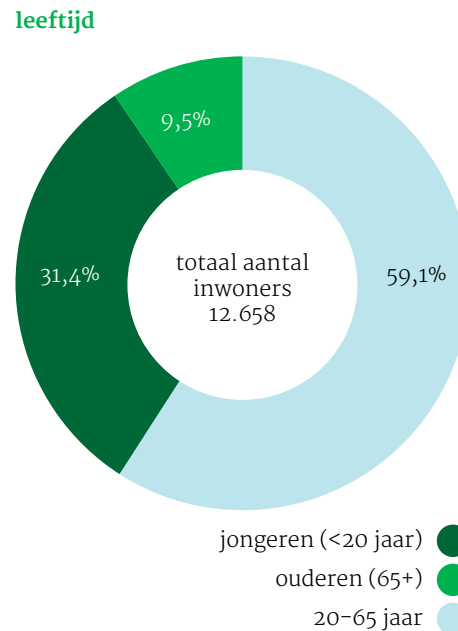
SANNE

Sanne is een vrouw met een groot hart, die om de zoveel tijd van haarkleur wisselt. We leren haar kennen als iemand met oneindig veel aandacht: voor haar kinderen, voor de dieren, voor haar medemens en dus ook voor ons: we lunchen als vanzelfsprekend met het hele gezin mee. Dit gaat niet tussen de bedrijven door, want het eetmoment moet de aandacht krijgen die het verdient. Met kerst krijgen we een kerstpakket. Sanne is een gastvrouw met oog voor detail. Op Heerlijkheid Linde wil ze dan ook een plek creëren waar mensen zich thuis voelen. En een programma aanbieden dat net zo divers is als Sanne zelf. Van theatervoorstelling tot oogstfeest, van breiclub op dinsdagochtend tot yogaklas op zondagochtend.

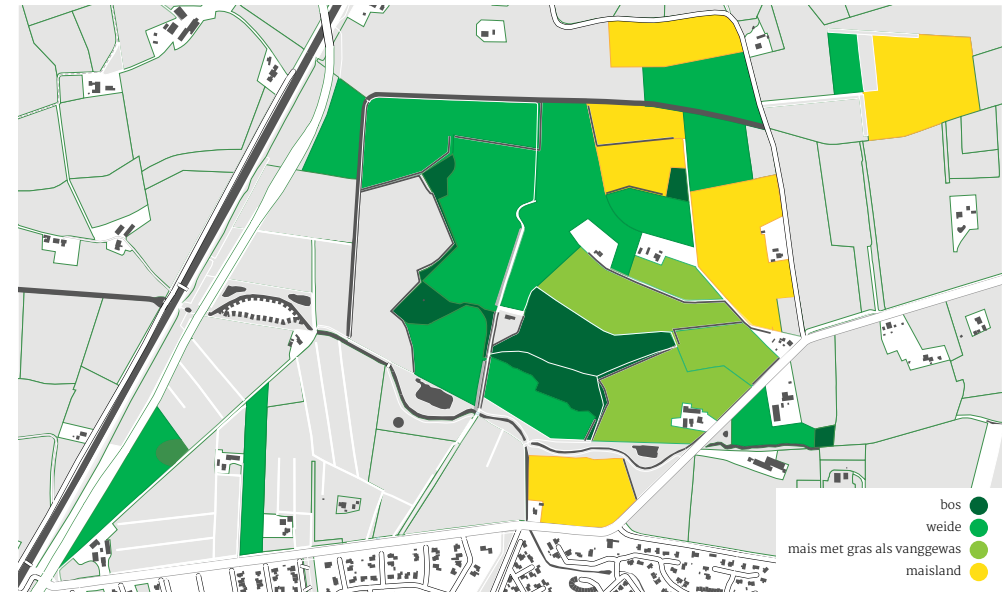
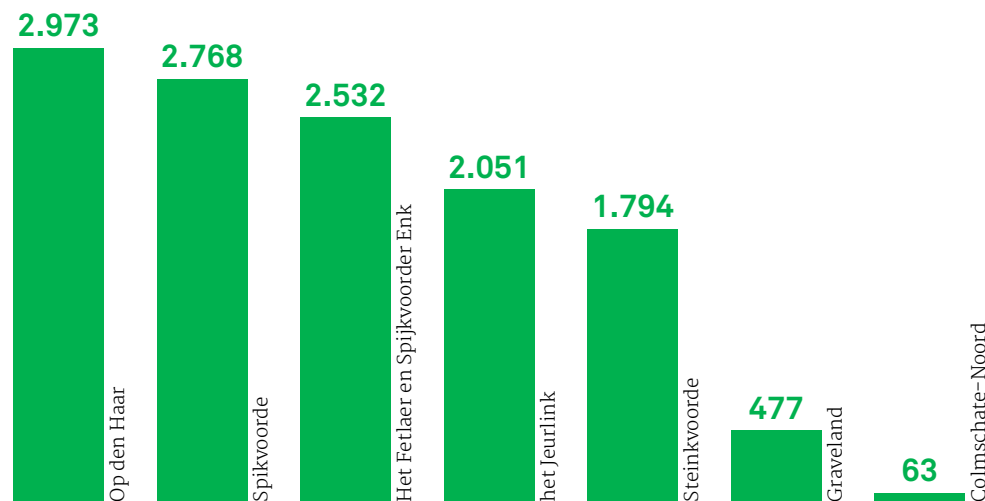
# de Vijfhoek en het Linderveld

## de Vijfhoek

Ten zuiden van het Linderveld ligt de Vijfhoek. Midden jaren negentig is begonnen met woningbouw in de wijk. Buurt voor buurt is de wijk ontstaan en momenteel worden de laatste nieuwbouw woningen gebouwd. De naam 'de Vijfhoek' is ontleend aan het middelpunt van de wijk waar vijf wegen samenkomen. In totaal telt de Vijfhoek 12.658 inwoners, verdeeld over de buurten Het Fetlaer en Spijkvoorder Enk, Steinkvoorde, Het Jeurlink, Spijkvoorde, Graveland, Op den Haar en Colmschate-Noord.



## inwoners per buurt

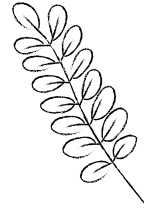


## het Linderveld

Het Linderveld is gelegen in Salland, het gebied tussen de IJssel en de Sallandse Heuvelrug. Tijdens de ijstijd heeft landijs gezorgd voor de stuwwal de Sallandse Heuvelrug. Tussen stuwwallen ontstonden dekzandruggen. Karakteristiek voor het gebied zijn het kleinschalige coulissenlandschap, met afwisselend open en gesloten ruimtes en de hoogteverschillen tussen de dekzandruggen en beekdalen. Veel oude structuren zijn nog aanwezig in het gebied. De iconische Oerdijk en andere beplante wegen zijn de ruimtelijke dragers van het gebied. Andere historische structuren zijn het kanaal en de beeklopen, zoals de zandwetering ten zuiden van het Linderveld, en de houtwallen op de grenzen van akkers.

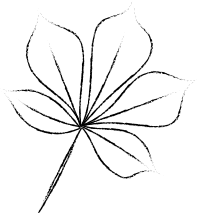
## Waarom een nieuwe invulling van het Linderveld?

Industrieterrein, woonwijk, zonnepanelenpark of toch een safaripark. Vele uiteenlopende invullingen van het Linderveld zijn de revue gepasseerd. Mede de unieke ligging (tegen de wijk 'de Vijfhoek' aan) maakt dat verschillende partijen hier iets willen. Toch zijn plannen uit het verleden niet blijven plakken en blijft de vraag: Wat kan het Linderveld betekenen voor de bewoners van de Vijfhoek? Welke economische, maar ook sociale functie kan het land vervullen? Nu IJssellandschap de ambitie heeft de grond aan te kopen, is er een momentum gecreëerd om deze vragen, samen met wijkbewoners, experts en ondernemers uit de regio te onderzoeken en na te denken over een nieuwe invulling om stad en land te verbinden.



Met Heerlijkheid Linde willen we een rustpunt creëren in het drukke en gehaaste leven van de wijkbewoner.

Op Heerlijkheid Linde staat aandacht centraal.



# 1. Heerlijkheid Linde het concept

Stel dat je helemaal opnieuw kan beginnen. Wat doe je dan? Hoe ziet de ideale boerderij eruit? Hoe geven we de interactie met de wijkbewoner vorm? Welke rol heeft de boer in de toekomstige samenleving? En hoe werken we samen met de natuur? Deze vragen stonden centraal in het ontwerpproces van Heerlijkheid Linde.

In dit hoofdstuk presenteren we Heerlijkheid Linde, een betekenisvol totaalconcept voor de invulling van het Linderveld, passend bij de ondernemers (Sanne en Christian), de wijkbewoners, de koeien en het landschap.



# visie voor Heerlijkheid Linde

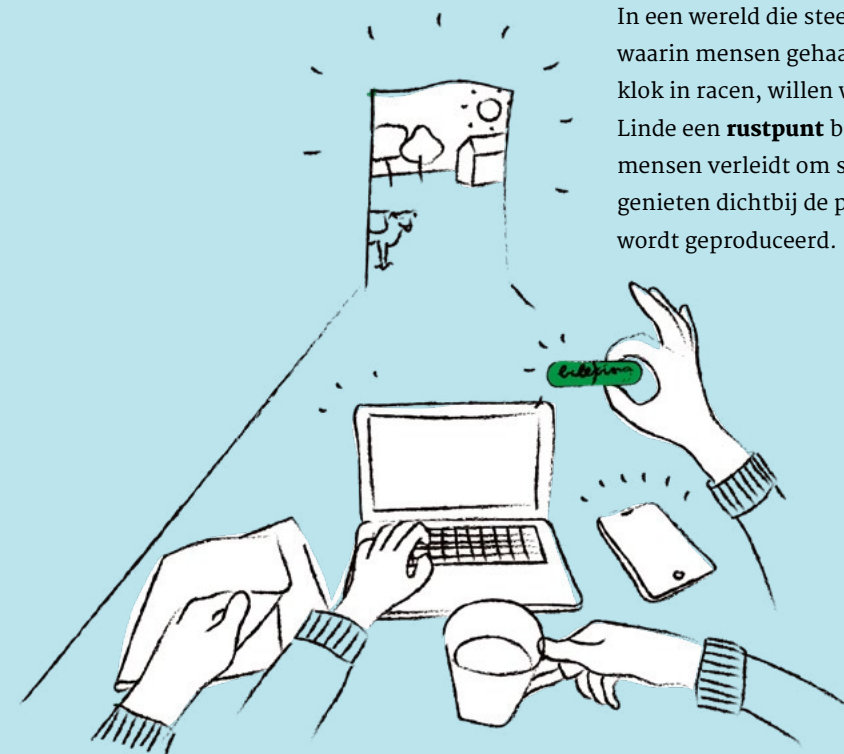
De afgelopen 50 jaar is onze wereld drastisch veranderd. Vroeger vormde je geboortedorp het decor van je leven. Je kende misschien honderd mensen, en je kende ze goed. Maar zowel onze wereld als onze eetpatronen zijn veel complexer

geworden. Inmiddels weten we niet meer door wie het eten op ons bord is gemaakt. We betalen de laagste prijzen ooit. Voedsel is vanzelfsprekend, maar tegelijkertijd kunnen we het zelf niet meer produceren.

Eten is iets geworden waar we op kunnen besparen en wat snel en efficiënt kan. Kookprogramma's, kookboeken, boodschappenservice, maaltijdpakketten en keukenfabrikanten haken in op deze efficiëntie. En dat moet ook wel want we hebben steeds meer haast en we racen continu tegen de klok in. Tijd is een kostbaar goed geworden. En niet alleen maar in de Randstad, de chronische haast is ook in de Vijfhoek voelbaar.



De moderne westerse mens heeft een overvloed aan voedsel-keuzes, maar is tegelijkertijd niet meer in staat om zelfstandig in zijn eigen voedsel te voorzien.



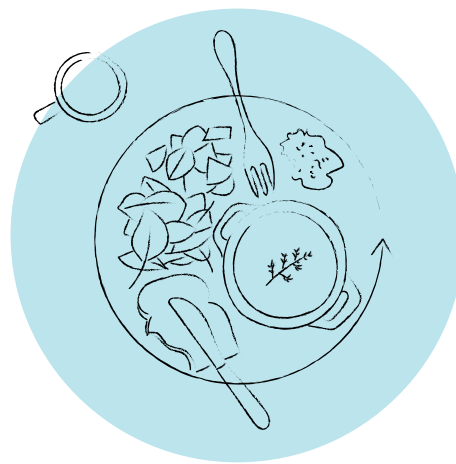
In een wereld die steeds sneller gaat, waarin mensen gehaast zijn en tegen de klok in racen, willen we met Heerlijkheid Linde een **rustpunt** bieden. Een plek die mensen verleidt om stil te staan en te genieten dichtbij de plek waar hun eten wordt geproduceerd.

# aandacht staat centraal



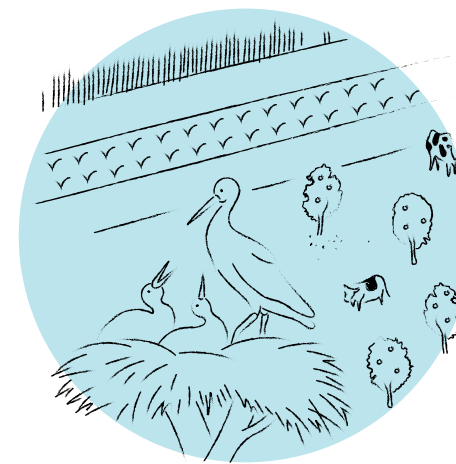
## aandacht voor de mens

Heerlijkheid Linde is een plek waar mensen aandacht hebben voor elkaar. Een plek waar wijkbewoners elkaar ontmoeten. Om 11:00 staat de koffie klaar voor de lokale breiclub, in de middag komen de buurtkinderen in de modder spelen en 's avonds schuiven de burens aan voor het boeren-burens-buffet. Naast ontmoeten is Heerlijkheid Linde ook een plek om te ontmoeten. Vanalles mag en niets moet. Buurtbewoners wandelen via de onthaast-paden naar de boerderij, mediteren tussen de koeien en lezen een boek in de bibliotheek.



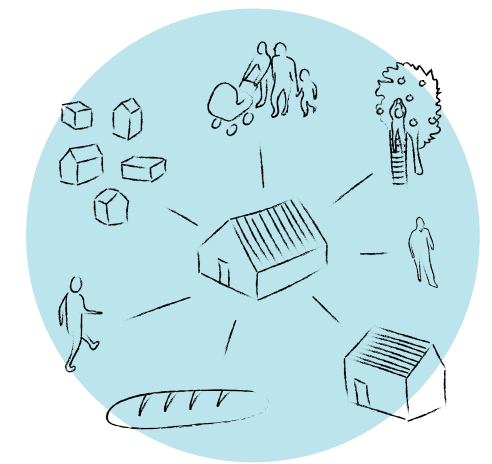
## aandacht voor eten

Op Heerlijkheid Linde wordt eten geproduceerd, bereid en gegeten met aandacht. Christian en Sanne werken hiervoor samen met lokale ambachten: een brouwer, een bakker, een zuivelaar, een tuinder, een imker, etc. Gezamenlijk streven ze er naar kringlopen te sluiten en voedselverspilling te minimaliseren. In de huiskamer wordt eten geserveerd dat met zorg en aandacht bereid is, passend bij het seizoen. En in de volkstuintjes leren buurtbewoners en schoolkinderen hun eigen eten te verbouwen. Door eten proeven (en bekostigen) burgers het land.



## aandacht voor de natuur

Op Heerlijkheid Linde werkt de boer samen met de natuur. De natuur bepaalt het ritme. Er wordt geleefd en geproduceerd met de seizoenen en de natuur wordt op verschillende momenten in het jaar gevierd (oogstfeest). Een deel van het Linderveld is gereserveerd voor weidevogels, in het rabattenbos worden verschillende natuurlijke lagen teruggebracht en koeien grazen tussen de fruitbomen (silvo-pasture). Door middel van strokenteelt wordt de biodiversiteit op de akkers vergroot.



## aandacht voor de regio

Heerlijkheid Linde is de fysieke link tussen de wijk en de natuurlijke omgeving. Wijkbewoners leren op Heerlijkheid Linde wat de omgeving aan voedsel te bieden heeft. Hierdoor krijgen ze meer 'sense of place'. Hiervoor werken Christian en Sanne op Heerlijkheid Linde samen met andere lokale ondernemers.

Zie jij jezelf als lokale ondernemer passen in het plaatje van Heerlijkheid Linde? Neem dan vooral contact met ons op!

# verbinding van stad en land

Door de unieke ligging van het Linderveld vormt Heerlijkheid Linde de fysieke brug tussen stad en land. Tussen de Vijfhoek en de natuur in de nabije omgeving.

Historisch gezien heeft het Linderveld de perfecte ligging voor de productie van voedsel. Vroeger werd het voedsel namelijk buiten de stadsmuren verbouwd (varkens en kippen mochten binnen de stadsmuren scharrelen) en via markten afgezet in de stad. Maar waar het voedsel vroeger vanaf het land naar de burger toe kwam, willen we nu de burger verleiden om naar het land te komen.

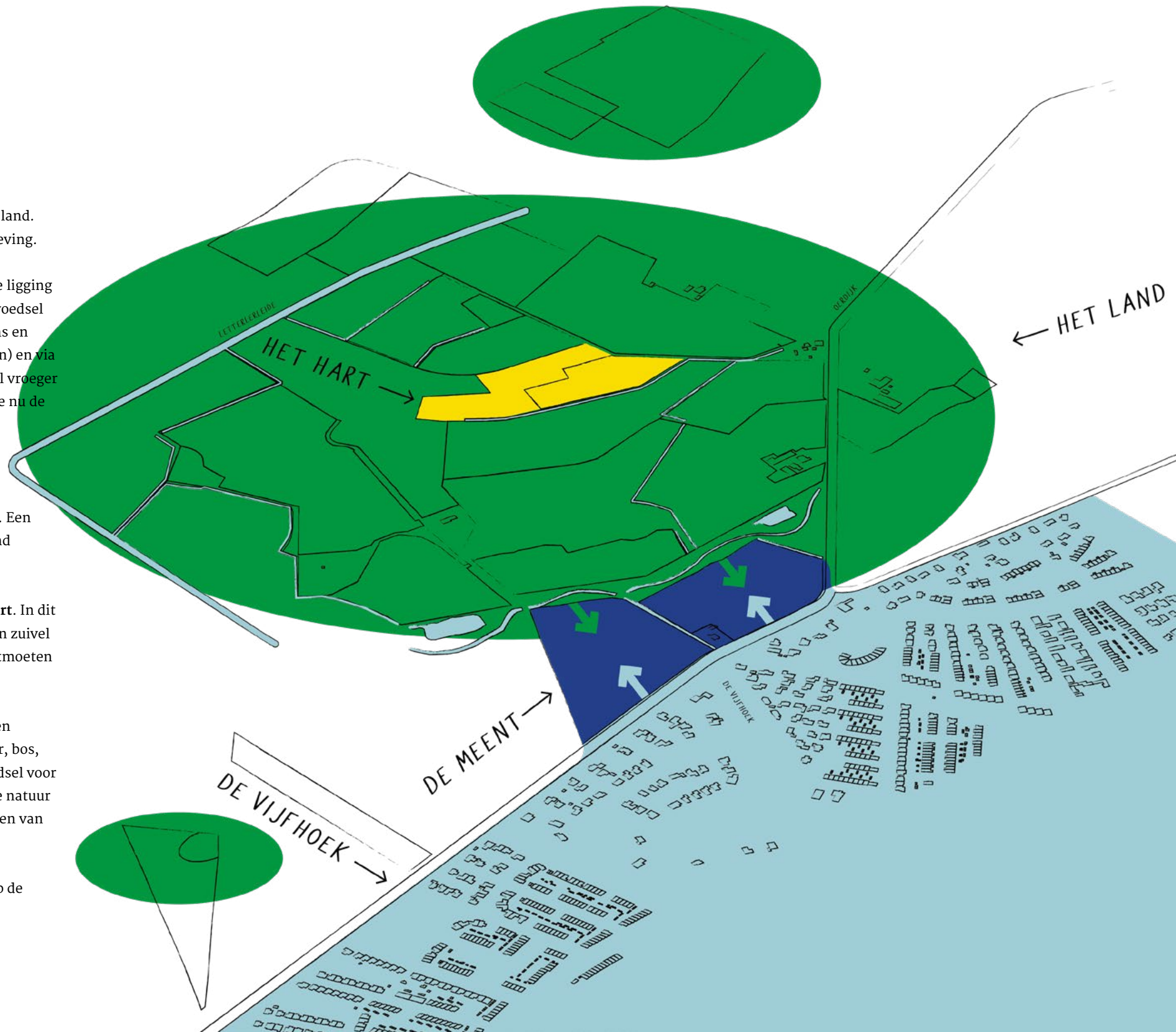
## Opbouw in drie schillen

**De Meent** vormt de eerste schil. Dit is het overgangsgebied tussen de wijk en het landschap. Een plek waar kennis uit de wijk en kennis van het land samenkomt.

In het centrum van Heerlijkheid Linde ligt **het Hart**. In dit bruisende centrum wordt voedsel geproduceerd en zuivel vervaard. Het is een plek waar mensen elkaar ontmoeten en waar ruimte is voor ontspanning.

De laatste schil is **het Land** van het Linderveld, een prachtig en divers landschap bestaande uit natuur, bos, weide en akker. Op sommige kavels wordt voedsel voor mens en dier verbouwd, op andere kavels heeft de natuur de regie. Hier kunnen mensen in alle stilte genieten van het landschap.

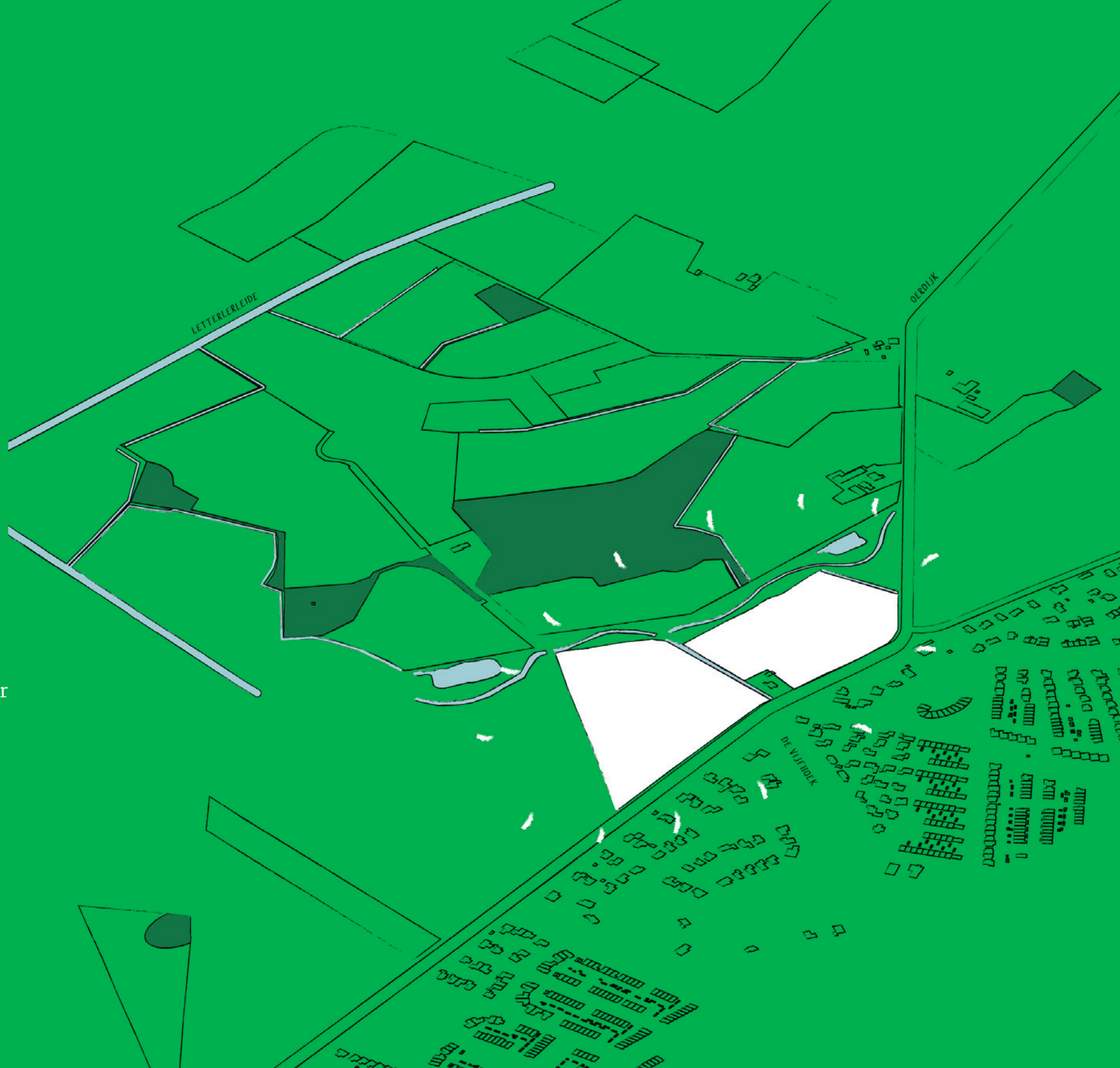
In de volgende hoofdstukken gaan we dieper in op de invulling van de verschillende schillen.





## 2. de meent

‘Meent’ is een term die vroeger werd gebruikt voor een onverdeelde gemeenschappelijke weide. We brengen met Heerlijkheid Linde de meent weer terug in het landschap. De meent vormt het overgangsgebied tussen de Vijfhoek en Heerlijkheid Linde. Maar waar vroeger voedselproductie en voedselzekerheid op de meent centraal stond, staat nu de dialoog tussen boer en burger, tussen stad en land centraal. In deze dialoog leren boer en burger van elkaar en van de natuur.





# de meent impressie



kennis delen



naast de wijk, op loopafstand



vlinder- en insectenparadijs



eigen eten verbouwen



de boer vertelt

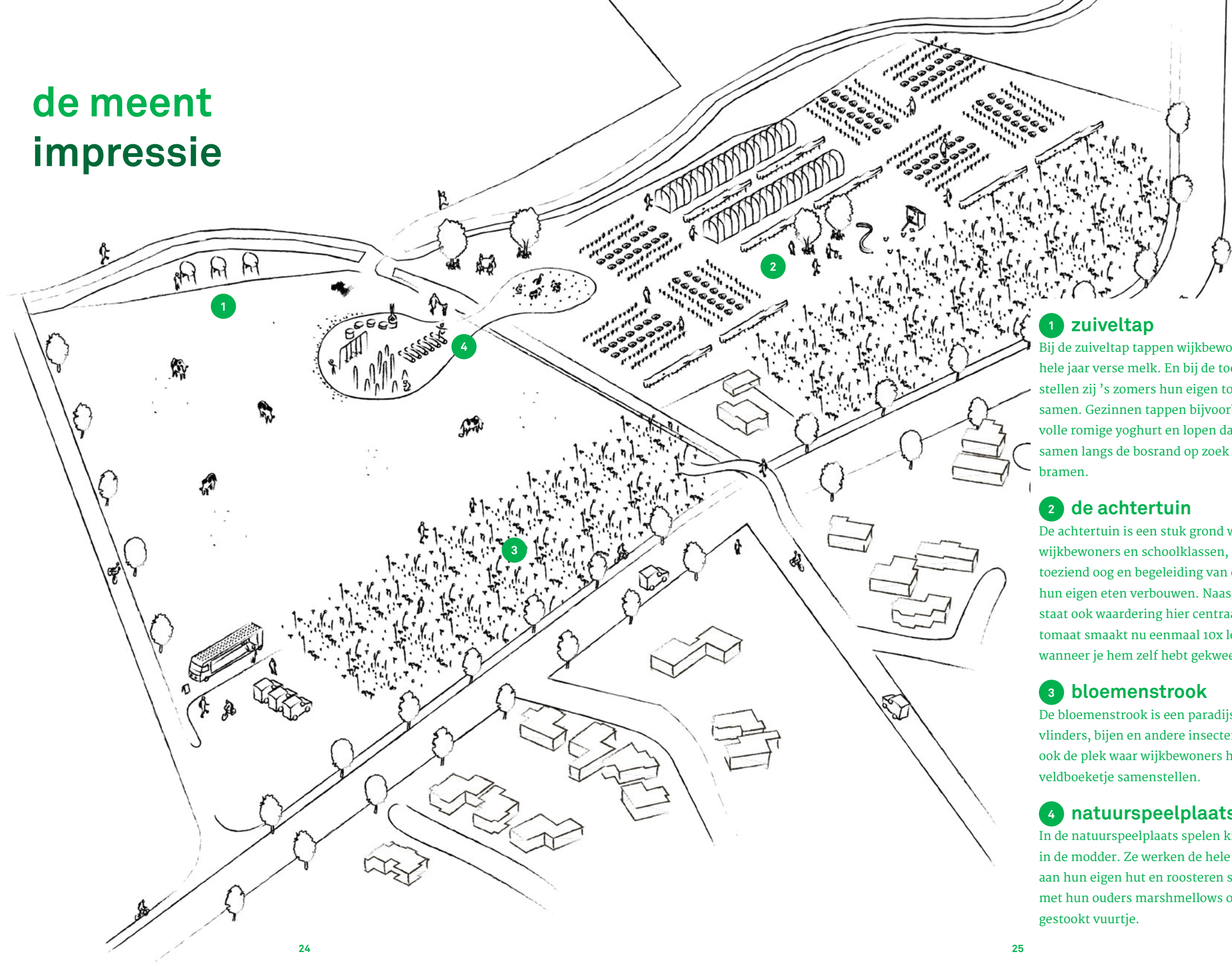


spelen in de natuur





# de meent impressie



## 1 zuiveltap

Bij de zuiveltap tappen wijkbewoners het hele jaar verse melk. En bij de toetjes-tap stellen zij 's zomers hun eigen toetjes samen. Gezinnen tappen bijvoorbeeld volle romige yoghurt en lopen daarna samen langs de bosrand op zoek naar bramen.

## 2 de achtertuin

De achtertuin is een stuk grond waarop wijkbewoners en schoolklassen, onder toezicht oog en begeleiding van de boer, hun eigen eten verbouwen. Naast educatie staat ook waardering hier centraal: een tomaat smaakt nu eenmaal 10x lekkerder wanneer je hem zelf hebt gekweekt.

## 3 bloemenstrook

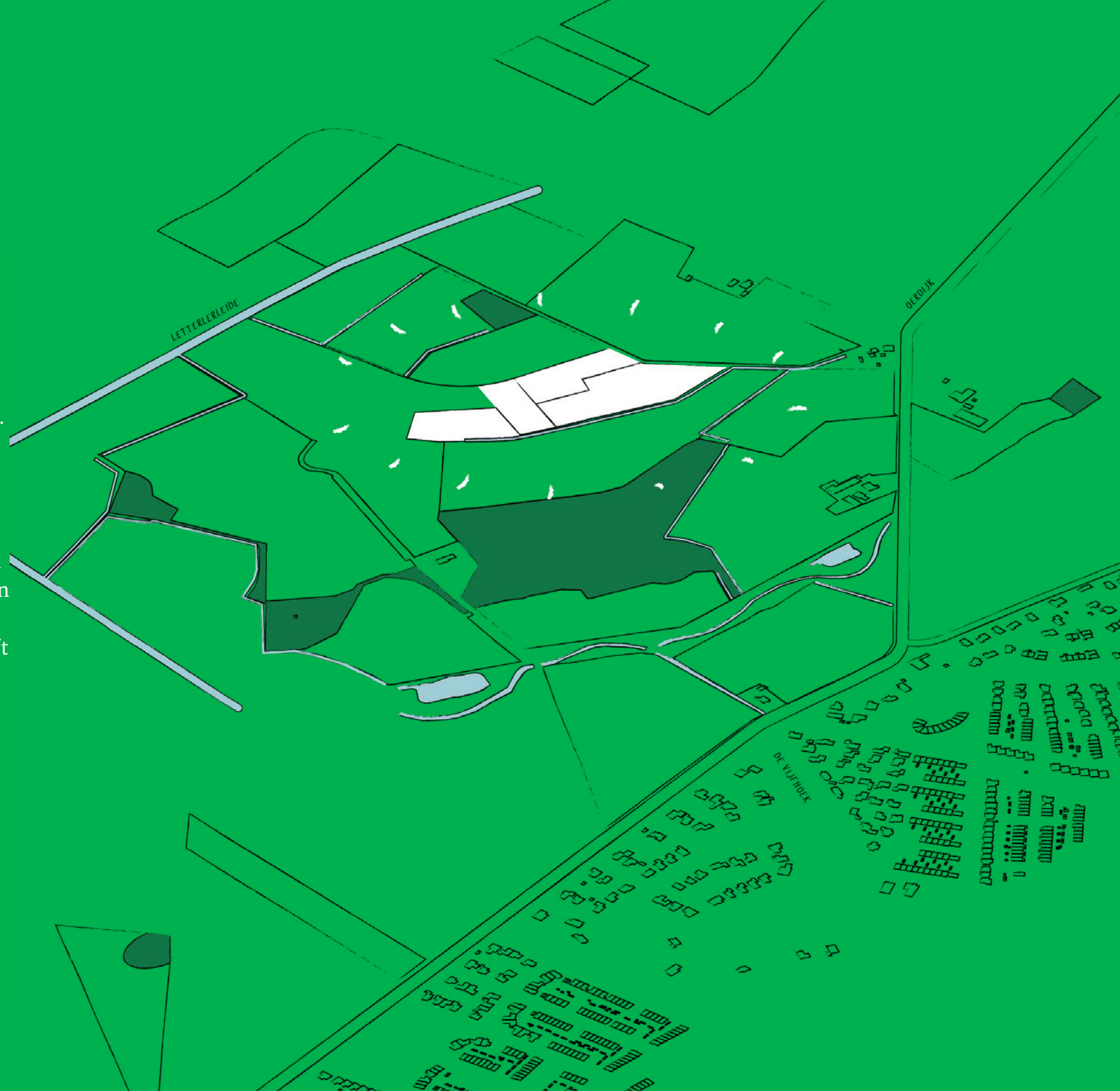
De bloemenstrook is een paradijs voor vlinders, bijen en andere insecten. Maar ook de plek waar wijkbewoners hun veldboekje samenstellen.

## 4 natuurspeelplaats

In de natuurspeelplaats spelen kinderen in de modder. Ze werken de hele zomer aan hun eigen hut en roosteren samen met hun ouders marshmallows op een zelf gestookt vuurtje.

# 3. het hart

In het midden van Heerlijkheid Linde ligt het kloppend hart. De plek waar mensen elkaar ontmoeten en waar productie-, verwerkings- en bereidingsprocessen zichtbaar zijn. Zo zijn de koeien verheven op een podium en wordt de melk naast de stal, aan het plein, verwaard. Bijenkasten staan op het dak en binnen wordt de honing geslingerd en gebotteld. Wijkbewoners worden verrast door de verschillende smaken die het land te bieden heeft en zien in het Maaklokaal met eigen ogen hoe hun eten gemaakt wordt en wat erbij komt kijken. Het hart beweegt mee met de seizoenen waardoor de invulling door het gehele jaar heen varieert. In de zomer, wanneer de koeien op het land grazen, verandert de stal in een plek voor festiviteiten en optredens.





# het hart impressie



gezellige drukte



huiskamersfeer



natuur dichtbij



één met het landschap  
nieuwbouw recreatiewoning,  
Architectuurstudio SKA



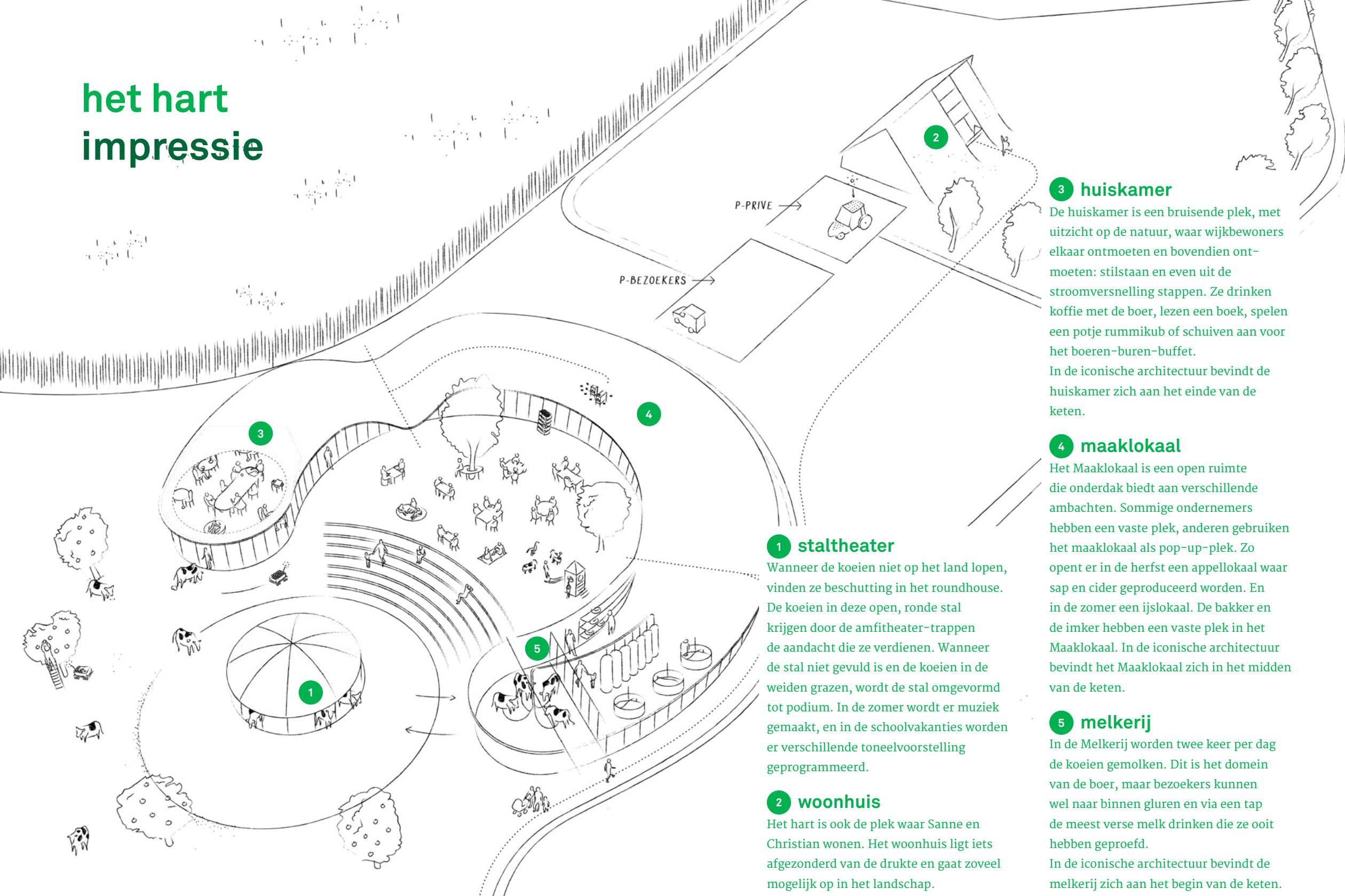
roundhouse



transparante ketens



# het hart impressie



## 1 staltheater

Wanneer de koeien niet op het land lopen, vinden ze beschutting in het roundhouse. De koeien in deze open, ronde stal krijgen door de amfitheater-trappen de aandacht die ze verdienen. Wanneer de stal niet gevuld is en de koeien in de weiden grazen, wordt de stal omgevormd tot podium. In de zomer wordt er muziek gemaakt, en in de schoolvakanties worden er verschillende toneelvoorstelling geprogrammeerd.

## 2 woonhuis

Het hart is ook de plek waar Sanne en Christian wonen. Het woonhuis ligt iets afgezonderd van de drukte en gaat zoveel mogelijk op in het landschap.

## 3 huiskamer

De huiskamer is een bruisende plek, met uitzicht op de natuur, waar wijkbewoners elkaar ontmoeten en bovendien ontmoeten: stilstaan en even uit de stroomversnelling stappen. Ze drinken koffie met de boer, lezen een boek, spelen een potje rummikub of schuiven aan voor het boeren-buren-buffet. In de iconische architectuur bevindt de huiskamer zich aan het einde van de keten.

## 4 maaklokaal

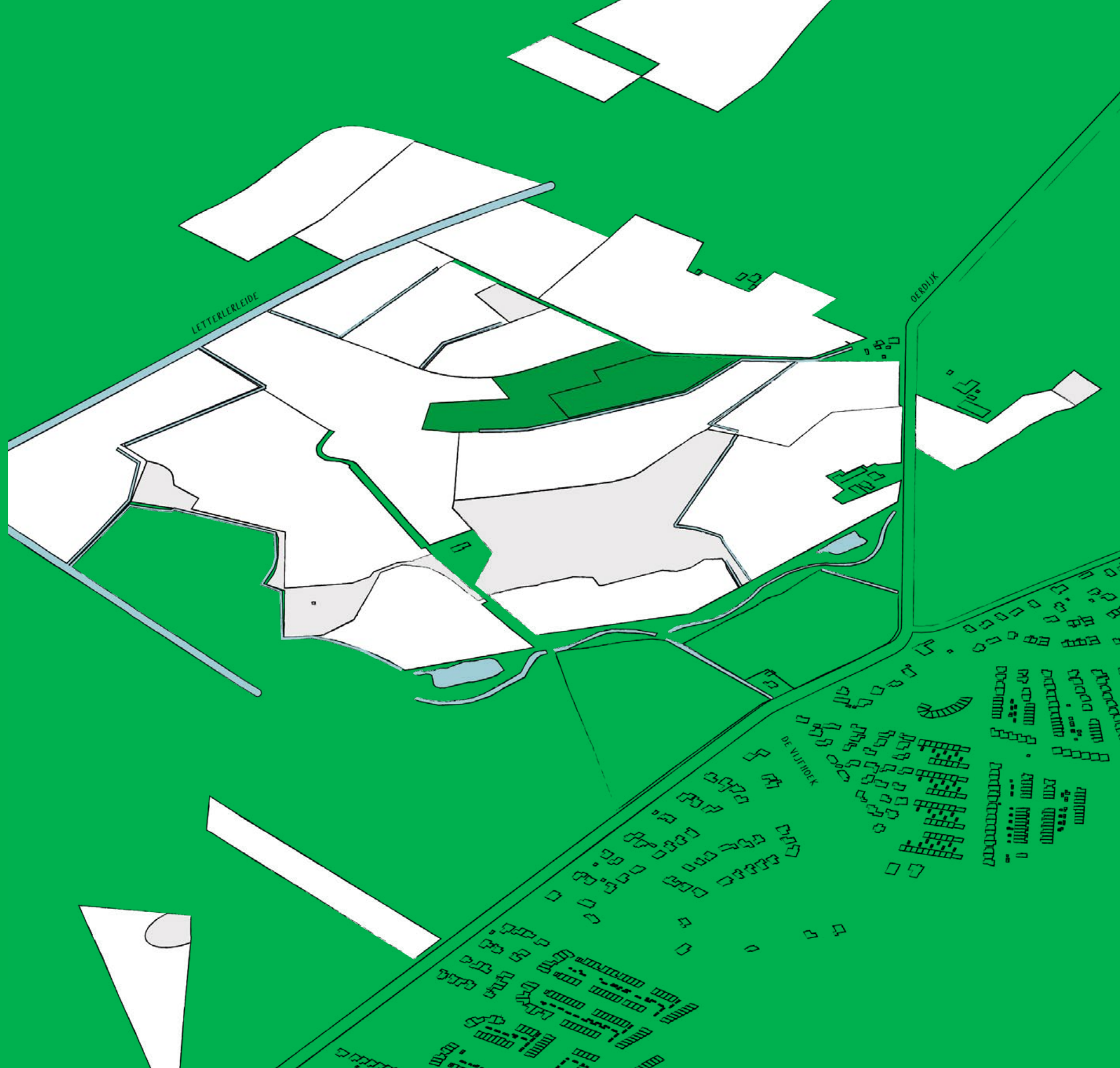
Het Maaklokaal is een open ruimte die onderdak biedt aan verschillende ambachten. Sommige ondernemers hebben een vaste plek, anderen gebruiken het maaklokaal als pop-up-plek. Zo opent er in de herfst een appellokaal waar sap en cider geproduceerd worden. En in de zomer een ijslokaal. De bakker en de imker hebben een vaste plek in het Maaklokaal. In de iconische architectuur bevindt het Maaklokaal zich in het midden van de keten.

## 5 melkerij

In de Melkerij worden twee keer per dag de koeien gemolken. Dit is het domein van de boer, maar bezoekers kunnen wel naar binnen gluren en via een tap de meest verse melk drinken die ze ooit hebben geproefd. In de iconische architectuur bevindt de melkerij zich aan het begin van de keten.

# 4. het land

het Linderveld kent een gevarieerd kleinschalig landschap. Van de oude landschappelijke structuren is nog veel bewaard gebleven. Agrarische percelen worden van elkaar gescheiden door landschapselementen zoals bijvoorbeeld elzensingels, houtwallen en beeklopen. De eigenschappen van de percelen (zoals ligging, grondsoort en draagkracht van de grond) zijn leidend voor de invulling van het land en bepalen daarmee wat er het beste groeit, bloeit of graast. Het land is de stille motor achter alle activiteit op Heerlijkheid Linde. Daarnaast is het voor wijkbewoners een plek om te onthaasten en de natuur te beleven.





# het land impressie



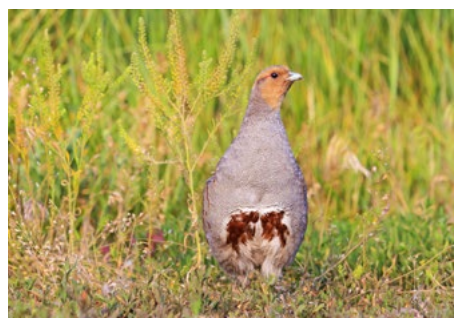
*silvo-pasture*



*soorten die elkaar versterken*



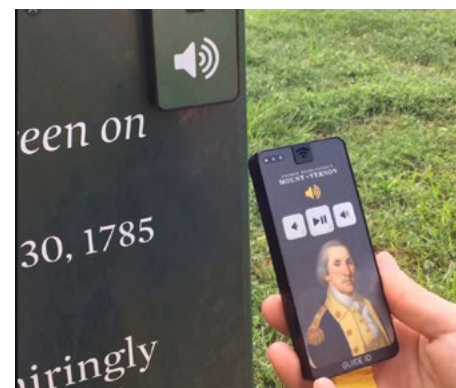
*plukken in het voedselbos*



*ruimte voor weidevogels*



*onthaasten*

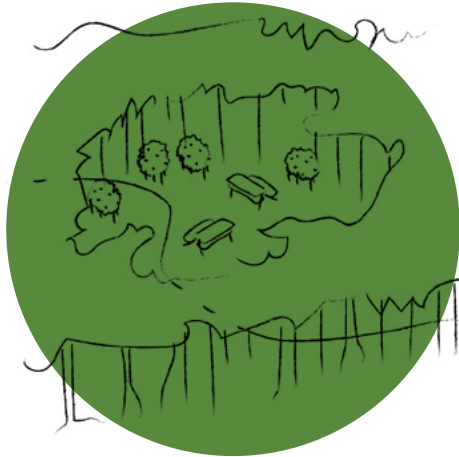


*verhalen van het land*



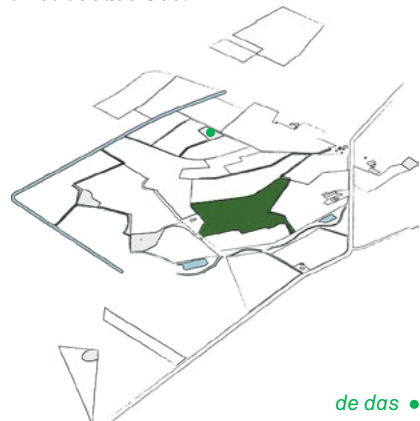


# het land impressie

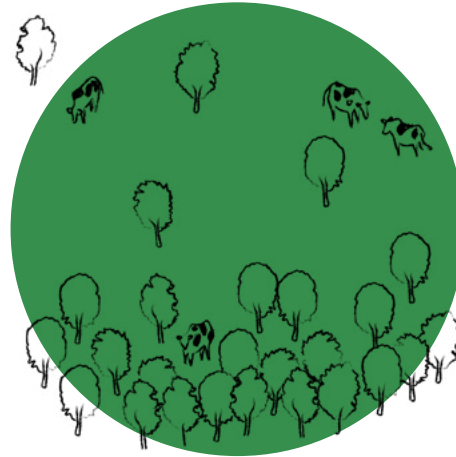


## voedselbos

Het voedselbos is meerdere eetbare lagen rijk. Deze lagen versterken elkaar in het gesloten ecosysteem waar natuurlijk beheer door het bos zelf gedaan wordt. Wijkbewoners oogsten wat het voedselbos produceert. Dit zal per seizoen variëren in soort en hoeveelheid. In de zomer verrijken wijkbewoners hun getapte toetje met vers geplukte frambozen en bramen uit het voedselbos.

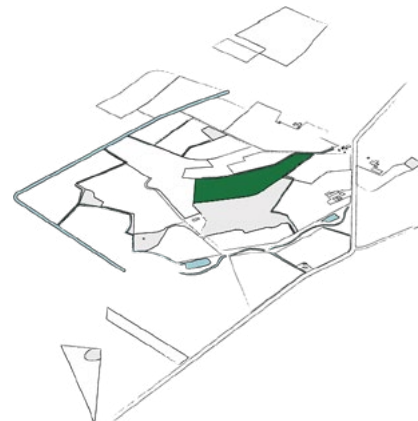


de das •



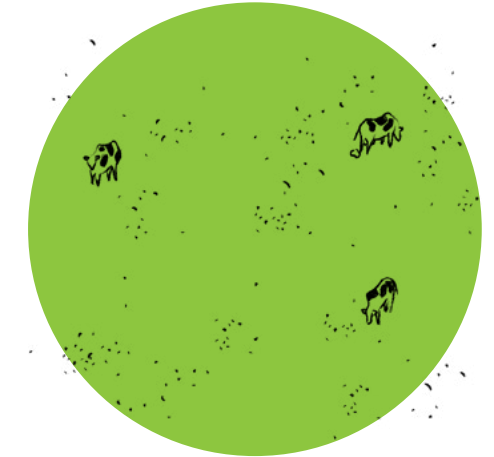
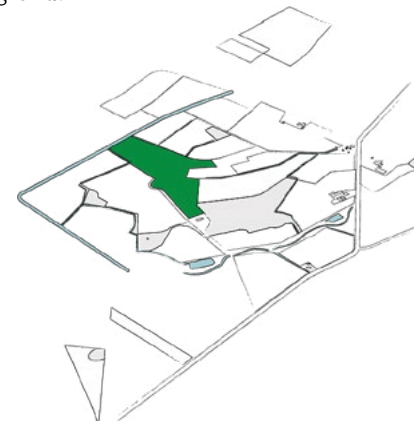
## bosweide

Aan de rand van het voedselbos wordt een bosweide gecreëerd. Het bos vloeit hier over in weide richting de boerderij. Koeien grazen in de weide en trekken zich terug in de bosrand waar ze herkauwen en het gras verwerken. De bosrand zorgt voor beschutting voor de koeien tegen zon en wind.



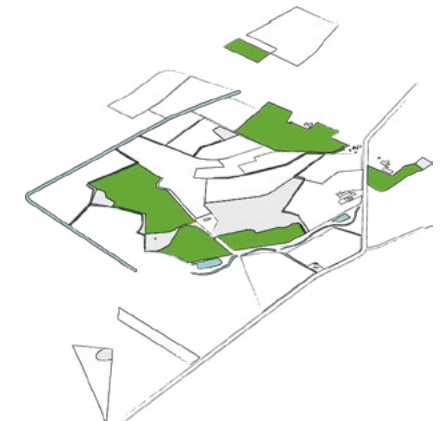
## silvo-pasture

Silvo-pasture is een vorm van agroforestry waarbij koeien, weide en bomen gecombineerd worden. Enerzijds fijn voor de koeien omdat ze beschutting kunnen vinden tegen zon of wind. Anderzijds zorgt het ervoor dat er op hetzelfde perceel ook fruit of noten geteeld kan worden. De iets hoger gelegen es is minder nat en heeft een rijkere grond.

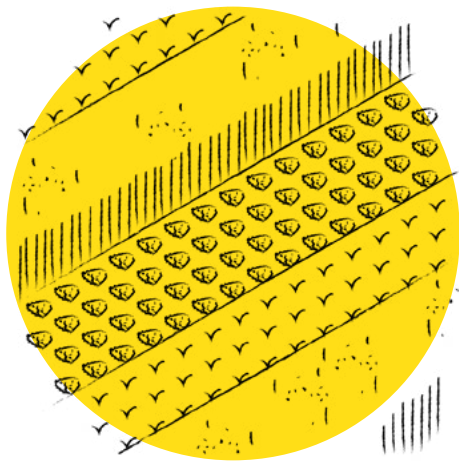


## weide

Een aantal percelen van het Linderveld zijn laaggelegen en daardoor relatief nat. Deze percelen zijn goed geschikt om gras te laten groeien en koeien te laten grazen. Binnen de weiden zal gezocht worden naar een goede samenstelling van grassen en kruiden om te zorgen dat de koe een gevarieerde mix aan voedingsstoffen binnenkrijgt.

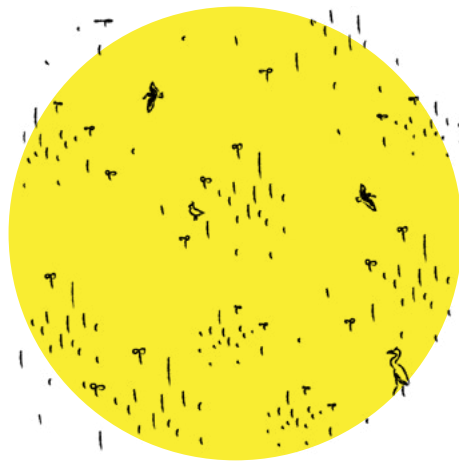
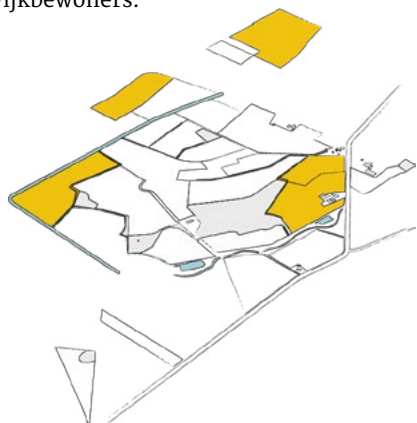






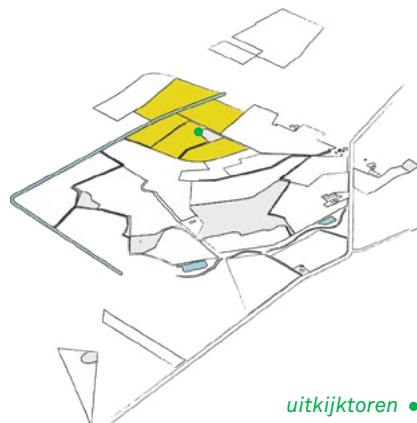
## strokonteelt

De hoger gelegen percelen van het Linderveld zijn geschikt voor akkerbouw en tuinbouw. Bijvoorbeeld in de vorm van gemeenschapslandbouw. Door op deze percelen te telen met een diversiteit aan gewassen die elkaar versterken, wordt een weerbaar productiesysteem neergezet. De grotere plantendiversiteit trekt verschillende insecten aan wat de biodiversiteit ten goede komt. Er wordt voedsel geproduceerd voor de koe, maar ook seizoensgroenten geteeld voor wijkbewoners.



## weidevogel & hooiland

Langs de Lettelerleide, waar de grond afloopt en steeds natter wordt, worden weidevogels gestimuleerd. Dit betekent dat het gebied met rust gelaten wordt. Pas wanneer de vogels weg zijn en het gras ver is doorgeschoten, wordt het hoge gras gemaaid, gedroogd en gebruikt als hooi.



uitkijktoren •

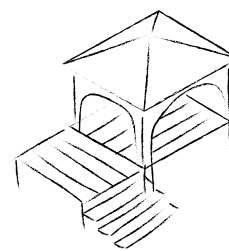
## onthaastpaden

De onthaastpaden leiden de wijkbewoner door het Linderveld naar en van de kern van het Linderveld. De paden meanderen door het landschap



## verhaal-paal

Langs de onthaastpaden staan verschillende verhalen-palen waar mensen het verhaal van de specifieke plek kunnen beluisteren, verteld door de boer, de bioloog, de rentmeester. Zo leren mensen wat het landschap allemaal te bieden heeft.

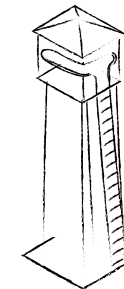


## yoga-hut

In de yoga-hut staan de hele zomer lang verschillende lessen op het programma. Het is een rustgevende plek in de natuur voor meditatie, yoga en mindfulness.

## werk-verblijven

Door het landschap heen staan verschillende werkverblijven. Dit zijn mobiele werkplekken variërend in grootte waar mensen (individueel of met een groep) een dagje kunnen komen werken. Mensen schrijven, denken en vergaderen midden tussen de koeien! En rond de lunch ontvangen ze een grote picknickmand vol lokale lekkernijen.



## uitkijktoren

In de toren kunnen wijkbewoners de schoonheid van het Linderveld bewonderen. Er hangen verschillende verrekijkers (op verschillende hoogtes) om onder andere de vogels en de lokale das te begluren. De das die zich schuilhoudt in het bos en foerageert in de omringende lager gelegen percelen. Van de kijkplaten in de toren leert jong en oud meer over de natuur.

# dankwoord

Tijdens het Reframing-traject hebben we experts mogen interviewen en werkateliers georganiseerd waarbij bewoners, experts en geïnteresseerden hebben meegedacht en mee-ontworpen. Al deze hulp heeft bijgedragen aan de totstandkoming van het concept en onderliggende visie. Graag willen we jullie allemaal bedanken voor jullie waardevolle bijdrage!

## werkateliers & werkgroep

**Koos Wissen** | Coördinerend beleidsmedewerker Ministerie van Landbouw, Natuur en Voedselkwaliteit  
**Feddo Zielstra** | Provincie Overijssel en bewoner Vijfhoek

**Jurgen Neimeijer** | Provincie Overijssel  
**Jan-Jaap Scholten** | Tuinder De Nieuwe Akker

**Mireille Groot Koerkamp** | Coördinator LEADER Salland

**Onno van Eijk** | Veranderaar

**Jantine Schinkelshoek** | Landschapsarchitect Eelerwoude

**Jaap Starkenburg** | Directeur/bioloog IJssellandschap

**Machtelijn Tempelman** | Projectleider IJssellandschap

**Jet Nieboer** | Communicatie IJssellandschap

**Erik Koldewey** | Agro food innovatie Courage

**Hans Koldewey** | Buurtbewoner

**Annelot Haag** | Buurtbewoonster

**Fransjan de Waard** | Landbouwkundig ir. De Waard Eetbaar Landschap

**Estella Franssen** | Projectmanager De Ulebelt

**Henk Harmelink** | Bestuurslid LTO  
**Oldrik Buitenhuis** | Plaatselijk Belang Lettele

## interviews

**Froukje Kooter** | Communicatie adviseur

**Loes Aarnink** | Voedingscoach

**Emel Bicer** | Huisarts

**Joris Hendriks** | Wijkmanager

**Klaas Jan van Calker** | WUR kringlooplandbouw

**Dimitri de Klerk** | manager Verbindingscentrum de 5hoek

**Hans Kok** | Supermarkteigenaar

**Rick Huis in 't Veld** | de Melkbrouwerij

**Sietske Klooster** | de Melksalon

## kernteam

**Courage** | Erik Koldewey

**Reframing Studio** | Beatrijs Voorneman |

Arjen Oenema | Laura van Overhagen

**IJssellandschap** | Jaap Starkenburg |

Machtelijn Tempelman | Jet Nieboer

**Ondernemers** | Christian en Sanne Klein Koerkamp



introductie van het land



werkatelier 1 in de Ulebelt



werkatelier 2



het land doorgronden met Jaap Starkenburg



ontwerpen met Sietske Klooster



keukentafel bespreking

## **Colofon**

© 2020 Reframing Studio

### **Uitgegeven in eigen beheer**

Alle rechten voorbehouden.

De inhoud (beeld en tekst) van deze publicatie is ontwikkeld binnen het project Koetopia uitgevoerd door Reframing Studio in opdracht van Courage. De publicatie mag verspreid worden ter inspiratie.

In samenwerking met Christian en Sanne Klein Koerkamp, IJssellandschap en Courage. Door Reframing Studio In opdracht van Courage.

### **Reframing Studio**

Beatrijs Voorneman (beatrijs@reframingstudio.com)

Arjen Oenema (arjen@reframingstudio.com)

### **Courage**

Erik Koldewey (erik@courage2025.nl)

### **Ondernemers**

Christian en Sanne Klein Koerkamp (info@heerlijkheidlinde.nl)

### **IJssellandschap**

Jaap Starkenburg (J.Starkenburg@ijssellandschap.nl)

Machtelijn Tempelman (m.tempelman@ijssellandschap.nl)

