

Ijssellandschap
in



Wind en Zon

Beleidsnotitie
2021



0. Niet in de delta maar boven de delta

Deze “energie” visie is geschreven vanuit onze positie als landerijenbeheerder in de wijde omgeving van Deventer. Wij voelen het als onze verantwoordelijkheid om mee te denken en mee te werken aan het akkoord van Parijs en de nationale opgave om de uitstoot van koolstofdioxide te beperken en af te stappen van fossiele brandstoffen. Tegelijkertijd ervaren we de energietransitie als een enorme opgave met majeure effecten op onze omgeving die vele malen groter is dan onze scope.

Onze basis opinie is dan ook dat de energie opgave in de eerste plaats een zaak van de Rijksoverheid en vervolgens van de provinciale overheden is.

Die energie-opgave heeft een importantie vergelijkbaar met andere grote nationale opgaven die een kabinet-brede aanpak vergen, zoals het Delta programma of een nationaal project als “Ruimte voor de Rivier”. Kortom in ons democratisch bestel hoort de Rijksoverheid hierin het voortouw te nemen, i.p.v. de opgave op te knippen en te decentraliseren tot gemeentelijk niveau. **Niet in de delta, maar boven de delta.**

Desondanks bevinden we ons in het opgelegde pandoer van de decentralisatie en nemen we onze verantwoordelijkheid vanuit ons beheer en ons gebied.

1. Positiebepaling

De nationale, regionale en lokale ambities t.a.v. het realiseren van duurzame energie van windturbines en zonneparken zijn omvangrijk en beeldbepalend voor het landschap. Deze ambities komen voort uit het besef dat we onze uitstoot van koolstofdioxide moeten verlagen en dat de fossiele brandstofbronnen eindig zijn en/of heel moeilijk bereikbaar waardoor de winning er van grote milieu risico's én hoge kosten met zich mee brengen.

In het akkoord van Parijs in 2015 wordt de maximale opwarming vastgelegd op 2°C (streven 1.5°C). Dit akkoord is uiteindelijk ondertekend door 197 landen, waarbij de VS zich in 2017 terug trok (maar 22 staten in de VS weer toetraden) en president Joe Biden met speciale adviseur John Perry in 2021 opnieuw ratificeert. In Nederland wordt in het klimaatakkoord van 2017 vastgelegd dat de uitstoot van CO₂ in 2030 uit fossiele brandstoffen met 49% afgenomen is ten opzichte van 1990. Dit betekent een aanzienlijke ambitie ten aanzien van de realisatie van energie uit hernieuwbare bronnen, die het Rijk vervolgens heeft doorgesluisd naar de provincies en gemeenten en de 30 RES regio's. Overigens buigen de RES regio's zich naast de grootschalige opwek van energie middels windturbines en zonneparken, ook over andere zaken zoals de warmtetransitie.

RES staat voor Regionale Energie Strategie: zij bundelen o.a. de opgaves voor de realisatie van vooral zonneparken en windturbines uit de gemeenten tot een gezamenlijke opgave, die voorgelegd wordt aan het Rijk. Het Rijk stelt het aanbod vast of gaat zelf extra opwekking en gebieden aanwijzen. Er is geen sprake van vrijwilligheid, maar van een plicht. *Dit betekent dat de realisatie van zonneparken en windturbines geen vrijblijvendheid betreft.*

De eerste inventarisatie (concept RES bod) is in de zomer van 2020 afgerond, de volgende ronde in zomer 2021 is concreter. Het bevat het aanbod in vermogen dat opgebracht wordt uit wind en zon en geeft tevens de locaties weer waar dit gerealiseerd zal worden.

Als IJssellandschap bevinden we ons in 3 RES regio's:

- West-Overijssel (14 gemeenten) voor ons areaal de gemeenten Deventer, Olst-Wijhe en Raalte;
- de Clean-Tech regio (7 gemeenten) voor onze gronden in de gem. Voorst en Lochem
- RES Twente voor onze gronden in de gemeente Rijssen-Holtén.

Sandwich positie

Niet alleen van "bovenaf", ook van "onderaf" hebben we als IJssellandschap te maken met de switch naar alternatieve energie. Van onderaf zijn dat de aanvragen van individuele boeren om (pacht)grond te mogen / kunnen / willen inzetten voor zon en wind en de ontwikkelaars, die wind en/of zon-energie willen realiseren. Ook worden we benaderd door ontwikkelaars van zon en wind. Tegelijkertijd is er de consistente oproep vanuit de pachtervereniging om de grond te blijven inzetten voor landbouw en andere doelen, in ieder geval niet voor zonneparken.

Ondertussen ontwikkelen we ons "eigen" kleine veld van 2.3 ha. bij Boskamp/Olst.

We weten en kennen de heftige emoties die gepaard gaan met de grote inzet van alternatieve energiebronnen, die zelfs kunnen leiden tot scheuringen in lokale gemeenschappen. Tenslotte is ook het economische aspect zeer belangrijk: levert de alternatieve energie ook financieel een meerwaarde voor de zachte sectoren van natuur, landschap, cultuurhistorie? Als grotere terreinbeheerder in deze regio worden we enerzijds geconfronteerd met deze grote maatschappelijke vraag met het aanbod uit marktpartijen, en anderzijds met de opvattingen van onze boeren en natuurbeschermers.

Wat willen en kunnen we zelf? Wat is onze opvatting t.a.v. die majeure doelen? Hoe voorkomen we dat we helemaal geleefd worden?

In deze beleidsnotitie geven we richting aan de verschillende aspecten van deze grote transitie op basis van 3 vragen:

- Wat is onze eigenstandige verantwoordelijkheid in de energietransitie?
- Welke vorm van energie-opwek willen we en waar wel of niet?
- Hoe moet het transitieproces plaats vinden qua proces en qua verdeling van lasten en lusten?

Deze notitie beantwoordt deze vragen via de volgende inhoudsopgave:

1. Positiebepaling
2. Stand van zaken nationaal, regionaal en lokaal
3. Stand van zaken bij IJssellandschap
4. Onze verantwoordelijkheid
5. Waar en hoe (voorwaarden)
6. Externe werking
7. Samenvatting

De notitie is een beleidsnotitie die gericht is op de eigenstandige verantwoordelijkheid van IJssellandschap en op de opwek van energie middels grootschalige energie-opwek methoden (wind en zon).

2. Stand van zaken

A. Nationaal

De nationale energieopgave is de opwek van 35 TerraWattuur (TWh) voor 2030 middels duurzame opwek. Het Nationaal Programma RES (NP RES) wordt getrokken door de drie koepels (VNG, IPO, en Unie van Waterschappen) en de ministeries van EZK en BZK. Het programma heeft tot doel om de regio's zo veel mogelijk te ondersteunen met kennis, capaciteit en een lerend netwerk/ community. Het NP RES heeft een programmaplan opgesteld om dit inzichtelijk te maken. Het NP RES is gevraagd om een feitelijk en transparant beeld te schetsen over de volgende vragen:

- Welk deel van die opgave is nu al gerealiseerd?
- Uitgaand van de nu bekende plannen die in de pijplijn zitten tot 2030: hoeveel TWh gaat er dan naar waarschijnlijkheid nog bij komen?

Onder het NP RES vallen de 30 RES regio's.

Bron: Nationaal Programma RES

B. Regionaal (per RES regio opgave tot 2030)

RES West Overijssel (11 gemeenten)

- Opgave: 1,6 TWh in 2030
- 0,68 TWh wind
- 0,55 TWh zon
- Opmerking: gemeente Deventer behoort in RES West Overijssel wanneer het gaat over de grootschalige opwek van energie. Voor overige opgaven behoort Deventer bij de Clean-Tech regio.

RES Clean-Tech (7 gemeenten)

- Opgave: 1,2 TWh in 2030
- 0,45 TWh wind
- 0,78 TWh zon
- 62 turbines
- 953 ha zonnevelden

RES Twente (11 gemeenten)

- Opgave: 1,5 TWh in 2030
- Opmerking: RES Twente richt zich met name op de opwek middels windturbines

C. Lokaal (per gemeente opgave tot 2030)

Deventer:

- Opgave: 212 GWh in 2030
- Ca. 8 turbines
- Aantal ha zonnevelden is nog niet bekend
- Opmerking: focusgebieden voor de plaatsing van windturbines zijn vrij gegeven door de gemeente. Het gaat om de A1 zone, aan de zuidzijde nabij de Oexerhof (ruimte voor ca. 2 turbines) en aan de noordkant ten oosten van Colmschate (ruimte voor ca. 4 turbines).

Zie kaart Deventer hieronder

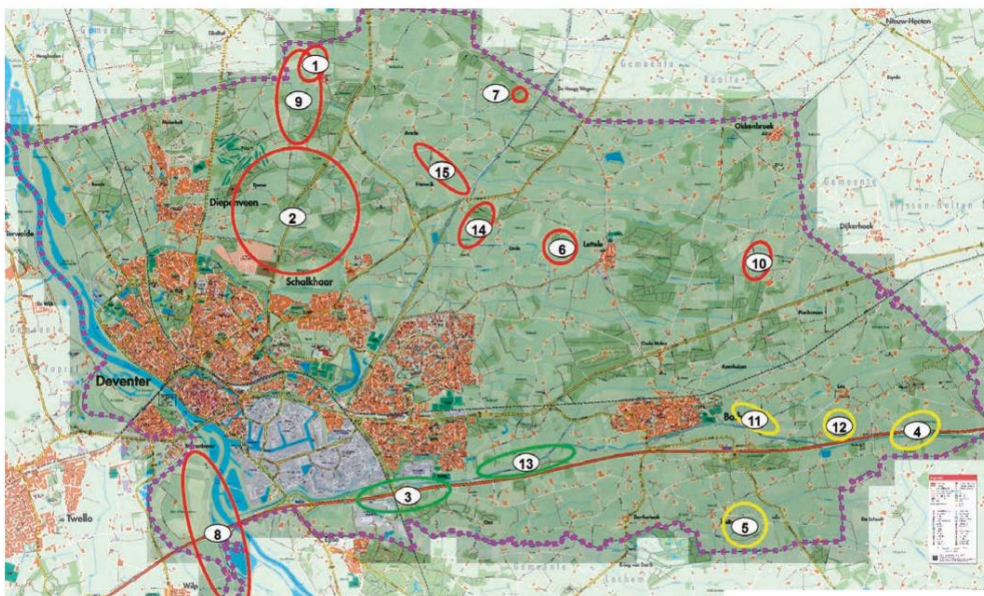
Olst-Wijhe

- Opgave: 74 GWh in 2030
- Aantal turbines nog niet bekend, zoeklocaties zijn wel gepubliceerd
- Aantal ha zonnevelden is nog niet bekend, beleid omtrent zonnevelden is wel gepubliceerd.

Raalte

- Opgave: 100 GWh in 2030
- 14 turbines
- 112 ha zonnevelden
- 11 biomassa centrales

OVERZICHT POTENTIËLE ONTWIKKELGEBIEDEN, ZOEKGEBIEDEN EN FOCUSGEBIEDEN VOOR WINDONTWIKKELING



Gebieden windverkenning

□ Potentieel □ Zoek □ Focus □ Gemeentegrens



Rijssen-Holten:

- Opgave: 179 GWh in 2030
- Ca. 10 turbines
- Er is nog ruimte voor ca. 15 ha zonnevelden, 15 ha zon is reeds vergund.
- Opmerking: 10 december 2020 wordt een rapport gepubliceerd waarin staat beschreven op welke locaties binnen de gemeente ruimte is voor de opwek van duurzame energie middels windturbines. Naar aanleiding van dit rapport zal begin 2021 een nadere verkenning worden uitgevoerd welke locaties daadwerkelijk draagvlak hebben. De nadere verkenning wordt onder meer uitgevoerd samen met de 'stakeholder groep'. IJssellandschap is deelnemer aan deze groep.

Voorst

- Opgave: 60 GWh in 2030
- Aantal turbines en zoeklocaties nog niet bekend. Wel is in de RES Clean Tech aangegeven dat in de lijn Zutphen-Voorst-Brummen tot 2030 9 windturbines gerealiseerd worden. Na 2030 komen daar nog 3 windturbines bij.
- Aantal ha zonnevelden zijn nog niet bekend.
- Opmerking: de gemeente Voorst richt zich in haar voorbereidend beleid tot op heden voornamelijk op de realisatie van zonneparken. Daarnaast wordt onderzoek gedaan naar de inzet van biomassastromen.

Lochem

- Opgave: Wind: 373 TJ (3MW) Zon: 1.852 TJ (43 MW)
- Aantal turbines en zoeklocaties zijn nog niet bekend. Wens RES Clean Tech: 4 turbines tot 2030, + 12 turbines na 2030.
- Aantal ha zonnevelden zijn nog niet bekend. Een oppervlakte van 87 ha aan zonneparken is reeds vergund. Een tweetal grootschalige zonneparken zijn gerealiseerd.

3. Stand van zaken bij IJssellandschap

Als organisatie vinden we het van groot belang dat we aan de 'voorkant' van het energieproces aangehaakt zijn bij de ontwikkelingen, om te voorkomen dat we achteraf geconfronteerd worden met feiten. We benadrukken richting onze omgeving waar we (statutair) voor staan: *'...het in stand houden overeenkomstig de regels van normaal beheer, van de landelijke eigendommen van de stichting of van derden het behoud, het beheer, het herstel en, waar mogelijk het scheppen van natuur- en landschapsschoon, zowel ter wille van de natuur zelf als ten behoeve van het geestelijk en lichamelijk welzijn van de mens, alsmede het in stand houden van historische- en monumentale buitenplaatsen, landgoederen, boerderijen en andere cultuurhistorische objecten...'*. Daarnaast geeft onze visie **Land-Goed** handvatten voor het maken van verantwoorde keuzes in het energiedossier. We laten een kritisch geluid horen en vertegenwoordigen vanuit ons lidmaatschap bij het OPG, samen met Landschap Overijssel en NMO, sterk de landschappelijke waarden in Salland e.o.

Tot op heden hebben wij de volgende zaken opgepakt m.b.t. het energievraagstuk:

- Uitvoering CO₂ balans om grip te krijgen op de vastlegging en uitstoot van CO₂ door de eigen organisatie (**zie plan A**)
 - o Het formuleren van uitvoeringsprojecten Rood en Groen
- Deelname aan RES bijeenkomsten Clean-Tech, West Overijssel, Twente (**zie plan B**)
 - o Actieve deelname aan werkateliers
- Bestuurlijk overleg gemeente Deventer;
- Klankbordgroep gemeente Rijssen-Holten inzake grootschalig wind;
- Gesprekken gevoerd t.a.v. oriëntatie op realisatie zonnepark t.h.v. A1 Holten;
- Proces doorlopen voor de realisatie van een zonnepark in Olst;
- Gesprekken met ontwikkelaars met inbreng casus windlocatie Oxerhof (inpassing 2 turbines van ca. 200 meter);
- Startnotitie en contacten leggen rondom Gebiedsfonds (A1 bedrijvenpark) dat inspeelt op o.a. energie en landschap (behoud, versterken, beleving);
- Onderzoek door landschapsarchitecten waarin het landschap de rode draad vormt. Wat kan het landschap dragen als het gaat om de inpassing van grootschalige opwek van energie door zon en wind.

4. Onze verantwoordelijkheid

We starten met de conclusies ten aanzien van onze verantwoordelijkheid, die we vervolgens toelichten en becommentariëren.

IJssellandschap neemt haar verantwoordelijkheid voor haar deel van de nationale ambitie voor vermindering van de CO₂ uitstoot door de uitstoot te beperken en deel te nemen in de vestiging van alternatieve energiebronnen. Uitgewerkt in 3 lijnen doen we dit door:

1. Actieve stimulering van opslag van CO₂ en beperking CO₂ uitstoot (plan A)
2. Actieve participatie in de realisatie van alternatieve bronnen van energie (plan B)
3. Bevordering van faire verdeling van lusten en lasten en duurzame inkomstenbron uit alternatieve energie voor het beheer van natuur, landschap, cultuurhistorie (plan B)

a. Motivatie: idealistisch en pragmatisch; lange en korte termijn; we handelen nu

De verantwoordelijkheid van IJssellandschap kent een idealistische motivatie maar kent tevens ook pragmatische motieven.

De idealistische motivatie is beschreven in de visie van 2019: Land-Goed, die weer gebaseerd is op de oorspronkelijke statutaire doelstellingen. Land-Goed is gebaseerd op het principe van het goede evenwicht tussen verschillende krachten en belangen. Dat is ook hier de kunst. Uit het besef van een duurzame gezonde lange termijn ondersteunen we de doelen van Parijs en de nationale doelen. Tegelijkertijd zijn we hoeder van een aantrekkelijk en “schoon” landschap en zien we de enorme impact van industriële zonneparken en de oprichting van zeer hoge windturbines.

Het hoeden van de fysieke omgeving geeft ons van nature de argumenten om hard toe te werken naar beperking van de uitstoot van broeikasgassen. We merken de effecten van de klimaatverandering in de droge zomers met het effect op graslanden, bossen en natuurterreinen.

Tegelijkertijd beseffen we terdege het belang van grond en bodems voor duurzame landbouw, voor natuur, bos en andere grondgebonden functies.

Lange termijn

Aangezien we van de lange termijn zijn, kunnen we niet slechts focussen op 2030, maar zijn de ambities voor 2050 en verder evenzeer van groot belang. De Internationale en nationale ambitie om de uitstoot van CO₂ in 2050 geneutraliseerd te hebben (opname en uitstoot is in evenwicht), onderschrijven we volkomen. In dat licht denken we dat in de komende decennia ook andere vormen van grootschalige energie-opwekking aan de orde zullen zijn zoals kernenergie (met thorium als brandstof, zgn koud water reactoren). Wellicht heeft waterstof als brandstof dan op grote schaal haar intrede gedaan en is er veel meer mogelijk met aardwarmte of andere vormen van energie. En wellicht is de energie efficiëntie in opwekking, transport en gebruik aanzienlijk toegenomen. Ook de vraag hoe energie op te slaan en hoe piekmomenten te kunnen dekken uit opslag zal de komende jaren nieuwe antwoorden opleveren.

Alhoewel de toekomstige ontwikkelingen zeer ter zake doende zijn, zijn we van mening dat we nu met de inzichten en de kennis van nu moeten handelen en onze bijdrage dienen te leveren aan de vergroening van de energievraag. Nu inzetten op beperking en op de levering van energie uit groene bronnen dus.

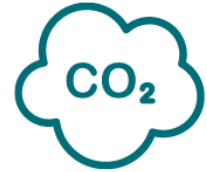
Ook de overweging om elders (op zee, aan de kust, in het buitenland, in de Sahara) energie op te wekken t.b.v. onze consumptie is reëel, maar ontslaat ons niet van de verplichting om zelf ook in actie te komen. We rekenen in deze notitie met een **periode van 25 jaar**. In deze periode is een installatie afgeschreven, zijn er ondertussen nieuwe technieken (grootschalig of niet) ontwikkeld. Na die 25 jaar worden de installaties voor zon en wind afgebroken en keurig opgeruimd en kan de grond weer op adem komen. Of er zijn voor die locatie geheel nieuwe alternatieve energieplannen. De periode van 25 jaar is ook ingegeven door de gedachte dat het nog een tijd duurt voordat er nieuwe en betere technieken beschikbaar zijn en geaccepteerd worden.

In de recente rapporten van de Rijksadviseurs voor Ruimtelijke Kwaliteit, pleiten de adviseurs stelselmatig tegen het realiseren van zonneparken in het Nederlandse landschap, althans in het buitengebied. Hun motivatie: Als Nederland haar best gaat doen is er nog een wereld te winnen met zon op dak, met goede isolatie en met andere nieuwe vormen van alternatieve energie-opwekking. Tevens is de druk op het open landschap al heel groot en is de versnippering met wegen, bedrijventerreinen en woonwijken al hoog en hebben we juist meer ruimte nodig voor een “landbouw in transitie” en natuur.

Met de zorg voor het landschap die de adviseurs uitspreken zijn we het roerend eens. Echter we kunnen niet ontkomen aan de noodzaak om nu richting te geven en te handelen. Die druk komt voort uit zowel het lokale en regionale beleid en uit de markt. De kunst is om de bewegingen zo goed mogelijk te begeleiden en ze mede ten bate van onze maatschappelijke taken in te zetten.

Aan onze motivatie liggen dus ook pragmatische motieven ten grondslag:

- de plannen worden nu gesmeed;
- de plannen zijn niet vrijblijvend, integendeel(!)
de druk van onderop is groot om mee te gaan in de werkelijke realisatie van alternatieve bronnen;
- kansen voor een faire bekostiging van maatschappelijke doelen zijn aantrekkelijk.



b. Eigenstandige verantwoordelijkheid: Opslag van CO₂ / beperking van uitstoot

Iedere energiediscussie moet eerst gaan over beperking / bezuiniging van energiegebruik / fossiele brandstof, alvorens na te denken over het aanwenden van energie uit alternatieve bronnen. Bij IJssellandschap is dat niet anders: wat doen wij zelf? Dit beschrijven we als **plan A: onze eigenstandige verantwoordelijkheid t.a.v. opslag van CO₂, energiebesparing en aanwending van kleinschalige energie**. In dat kader hebben we een CO₂ balans opgesteld die leidde tot enkele conclusies.

1. IJssellandschap slaat heel veel CO₂ op in haar bodems en vooral in haar bossen. Dat geeft de volgende handvatten:
 - de omvang van het bosareaal maar ook in het bijzonder de keuze van de boomsoorten en het beheer van het bossen bepalen de hoeveelheid netto CO₂ die wordt vastgelegd;
 - in cultuurgronden is de CO₂ opslag afhankelijk van de hoeveelheid organische stof en die is weer grotendeels afhankelijk van de gewas keuze en de permanentie er van (een blijvende graszode kent een veel beter organisch stofgehalte dan een jaar na jaar teelt van snijmais).

De volgende 2 aspecten van onze uitstoot van koolstofdioxide zijn op de schaal van netto opslag heel beperkt; echter vanuit het oogpunt van voorbeeldfunctie/steentje bijdragen/energierekening beperken en comfort verhogen zijn het wel essentiële onderwerpen voor de komende tijd.

2. Onze panden zijn meestal van oudere datum, daarom over het algemeen slecht geïsoleerd. Het verlies aan warmte uit deze panden is behoorlijk hoog. Isolatie beperkt de uitstoot van koolstofdioxide, verhoogt het comfort en verlaagt de energierekening. De uitdaging is hier om dit in samenwerking met pachters en huurders op te pakken. De toename in comfort en beperking energierekening moet in een redelijk en billijk bedrag in pacht of huur terugkomen. De normen in de pachtwet staan hierbij in de weg.
3. In het gebruik van onze voertuigen en landbouwwerktuigen is fossiele brandstof de norm. Ook hier liggen kansen.
4. Bij pachters zijn nog vele daken onbenut voor zonne-panelen. Deze daken zijn veelal onderdeel van gebouwen op recht van opstal en van de pachter zelf. De redenen waarom nog niet benut voor zonne-energie zijn divers: niet passend in investeringsprogramma van de ondernemer, daken niet berekend op vracht aan zonnepanelen; discussie over verzekeraarbaarheid van gebouw t.g.v. eventuele brand of ander onheil. We kunnen ons actief inzetten om belemmeringen weg te halen en optimaal gebruik van daken stimuleren. Andere kleinschalige opwek is overigens ook niet uitgesloten. Een voorbeeld hiervan is de coöperatie van boeren die mest vergist en brandstof (methaan) levert aan het nieuwe industrieterrein in Deventer.

Plan A: eigenstandige verantwoordelijkheid t.a.v. opslag van CO2 en beperking uitstoot (uit fossiele bronnen) behelst samengevat:

- ❖ Optimaal gebruik van opslag van CO2 in bossen inzake verjonging, keuze van boomsoorten,
- ❖ Stimulering van toename organische stof in bodems en aldus vastlegging CO2
- ❖ Beperking van uitstoot van warmte / CO2 door:
 - Programma van betere isolatie van (oude) woningen
 - Beperking fossiele brandstoffen in voertuigen en apparatuur
- ❖ Stimulering opwek kleinschalige duurzame energie door:
 - Programma van zonnepanelen op eigen daken en eventuele andere vormen van opwek (aardwarmte, biomassa)
 - Actieve ondersteuning van plaatsing van zonnepanelen op daken van pachters en huurders / wegnemen bezwaren vanuit bijv. verzekeraars.
 - Actieve ondersteuning van andere lokale en of regionale initiatieven t.a.v. opwek van alternatieve energie, bijv. biomassa, koppeling warmtenetten, aardwarmte, kleine turbines op erven.

c. Plan B: grootschalige opwek: Zon en/of wind?

De opgave voor grootschalige opwek van alternatieve energie is zo groot en actueel, dat we ook hierin onze weg moeten uitstippelen. Dat noemen we plan B, die begint met de keuze tussen energie uit zon of uit wind.

Zonnepanelen of windturbines? Deze vraag is niet eenvoudig te beantwoorden. Desondanks doen we een poging. Uitgaande van de hypothese dat er met zonneparken en met windturbines businessplannen op te zetten zijn die een redelijk rendement te zien geven in zowel energie-opbrengst als financiële opbrengst (inclusief alle directe en indirecte kosten zoals een ruimhartig en democratisch besluitproces, inrichting omgeving, verdeling lusten en lasten, opruimen, herinrichten) maken we een afweging.

De aannahme hierboven is niet uitgewerkt doch een hele belangrijke eis: financiering uit o.a. SDE subsidies en / of de markt, exploitatie en de faire en blijvende verdeling van lusten en lasten (voor IJssellandschap en anderen) moeten in een sluitend businessplan zijn opgenomen voor ieder energieproject.

Vanuit die hypothese kleven er aan de 2 alternatieve energiebronnen verschillende voor- en nadelen.



- Panelen op de grond vergen een aanzienlijke oppervlakte; de concurrentie om grond bij zonneparken is heel groot;
- een zgn. oost-west inrichting met panelen geeft weliswaar een hoge opbrengst per oppervlakte, maar sluit de grond geheel af van licht en veroorzaakt een nagenoeg dood bodemleven. Een ruimere setting of kleiner veld heeft dat nadeel niet of minder;
- zonnepanelen schitteren (meer of minder per type) en geven het veld een industrieel / kassencomplex achtig uiterlijk;

- Zonneparken zijn indien goed aangelegd, goed af te schermen van het zicht uit de omgeving;
- zonnepanelen bestaan uit vele componenten die moeilijk of niet uit elkaar te halen zijn na gebruik: verwerking in de zin van cradle to cradle wordt dan heel moeilijk;
- De efficiency van de zonnepanelen zelf wordt steeds beter, hetgeen betekent dat een hectare zonnepanelen nog voor de afschrijving is verlopen, eventueel vervangen kan worden;
- Uiteindelijk is de bezetting van grond onder panelen een zwaar minpunt voor IJssellandschap als beheerder van gronden met al haar natuurlijke en vitale functies!



Wind

- Windturbines zijn veel efficiënter naarmate ze hoger zijn en langere wieken hebben: uit dat oogpunt van efficiency zijn de hoogste turbines met hun wieken in de hogere winderige luchtlaag het best (de opbrengst neemt toe met de 3^e macht van windsterkte en met de 2^e macht van het oppervlak van de wieken);
- Een windturbine (hoog!) is niet weg te planten en is altijd te zien vanaf grote afstand. Ze stijgen boven het Nederlandse landschap uit;
- Windturbines beïnvloeden de trek van trekvogels en maken slachtoffers;
- Overlast door slagschaduw en geluid is aanwezig. De turbines worden wel steeds stiller en de hoogte van de turbine maakt ook uit in geluid;
- De windturbines kunnen mits goed ontsloten en aan te sluiten op het net, overal staan en vereisen een geringe oppervlakte aan grond;
- Windturbines zijn goed te ontmantelen en her te gebruiken qua mast en turbine; de wieken zijn van een dusdanige composiet materiaal dat dit niet gemakkelijk her te gebruiken is.

Aan deze voor-en nadelen zijn nog enkele waarnemingen toe te voegen.

- o Landbouw- en natuurorganisaties zijn van mening dat er geen grootschalige zonneparken in / op hun terreinen moeten verrijzen. Natuurorganisaties wijzen overigens ook windturbines in hun terreinen af;
- o De pachtervereniging is dezelfde mening toegedaan: geen zon op IJssellandschap grond;
- o Vele streekgenoten zagen met afgrijzen het 45 ha grote zonnepark gebouwd worden net ten westen van de IJssel. Dit gaf een reactie van afwijzing en weerstand die ook binnen de Deventer politiek verwoord werd;
- o Kleinere zonne-parken kunnen alleen financieel profijtelijk aangelegd worden in de nabijheid van grotere energiestations. De zware bekabeling voor het vervoer van energie uit zon en wind en de distributie over het hele gebied is problematisch op veel plekken;
- o Aan zonneparken worden door gemeenten en provincies zware eisen gesteld voor inpassing en landschappelijke aanleg. Dit vereist meer grond en kosten en vraagt een groter park.

Zon en/of wind is derhalve de vraag voor IJssellandschap.

IJssellandschap is sinds eeuwen gegrondvest in/op grond en bestaat uit de gratie van grondbezit. Die grond staat ten dienste van gezonde landbouw, bos, natuur, water en cultuurhistorie en biedt de natuurlijk tegenhanger voor de dynamische samenleving in beleving, rust en re-creatie. Met grond zijn we dus zuinig om de grond zelf en voor de functies.

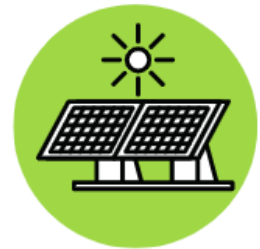
Vanuit deze redenering komt onze afweging neer op het volgende:

- **We kiezen bij de realisatie van alternatieve bronnen voor hoge en efficiënte windturbines**
- **Kleinschalige zonneparken die goed in te passen zijn in het landschap en ecologische meerwaarde bieden zijn mogelijk bij IJssellandschap.**

5. Waar en hoe?

De impact op onze omgeving van zowel grotere zonneparken en windturbines is groot en gedurende 25 jaar heel erg zichtbaar en voelbaar. We hebben daarvoor 2 landschapsarchitecten gevraagd hun reflectie te geven op die ingreep.

Ten aanzien van de vraag waar en hoe maken we onderscheid tussen zonneparken en windturbines.



a. Zonneparken

IJssellandschap is terughoudend met de realisatie van zonneparken vanwege de hierboven geschetste argumenten. Kleinere zonneparken kunnen we in samenwerking met pachters of anderen realiseren op terreinen onder de volgende voorwaarden:

- Past in het rurale landschapsbeeld door goede natuurlijke afscherming en ligging te midden van lijnvormige elementen en bossen;
- Kent een inrichting die ecologische meerwaarde geeft in flora en fauna en die de bodem ten hoogste voor 80% afdekt;
- Heeft een businessplan waaruit naast een financiële dekking ook middelen komen voor groene maatschappelijke doelen;
- Heeft een businessplan waaruit een goed en degelijk beheer met partners (bijv. pachters) blijkt en waar daarnaast een reserve is opgenomen voor de verwijdering van de panelen en de herinrichting van het terrein voor een nieuwe functie waarbij in ieder geval 2 gehele kalenderjaren als overgangsjaren worden opgenomen (de natuur heeft tijd nodig om het opnieuw te koloniseren en in evenwicht te brengen);
- Zonneparken zijn bij voorkeur ook aangelegd op plaatsen met korte afstand tot het energiestation.



b. Windturbines

Hoge windturbines leveren dus veel meer energie dan lagere turbines. De 2 windturbines in Kloosterlanden bij Deventer hebben een ashoogte van 85 m. en rotordiameters van 95 m. Beide molens leveren gezamenlijk 4,25 milj. kWh.

Een molen van 140m. hoog met een rotordiameter van 136m. levert alleen 15 milj. kWh. Deze hoge turbines staan nu in de Betuwe. Onze redentatie is daarom:

Liever hoger en minder dan lager en veel meer, groot bij groot.

De regelgeving t.a.v. geluid en slagschaduw speelt een grote rol in de plaatsingsmogelijkheden van windturbines. De regels bepalen dat:

- Een woning niet meer dan 46 decibel geluid mag “vangen” van een windturbine;
- De afstand tot een woning 220 m. bedraagt vanuit een solitaire windturbine en 440 m. voor een rij of cluster van turbines;
- Een woning niet meer dan 17 dagen last mag hebben van slagschaduw op de gevel, gedurende minder dan 20 min. per dag.

Bij de vergunningverlening zijn al deze zaken zeer relevant, waarbij ook nog aanvullende of strengere regels van kracht kunnen zijn van lokale of provinciale overheden.

Plaatsing van turbines is vanwege de afstandberekeningen, maar ook vanwege allerlei andere beperkingen zoals laagvliegroutes, afstand tot natuurkernen in dichtbezet en -bevolkt Nederland moeilijk. Omdat hoge windturbines van verre zichtbaar zijn is de configuratie in de plaatsing van deze turbines eveneens van groot belang. Ons landschap is kleinschalig en divers en het verspreid neerzetten van deze “grote jongens” versnipperd het landschap volkomen.

Vanuit de visie Land-Goed, onze verantwoordelijkheid, de aard en het gebruik van ons landschap pleiten wij voor de volgende opties voor plaatsing van windturbines. De volgorde is opgezet van wenselijk naar niet wenselijk.

- Plaatsing langs de A1 in een rij opstelling van hoog renderende turbines: de rij kan zich uitstrekken vanaf bijvoorbeeld Apeldoorn tot Rijssen. De plaatsing kan zowel ten noorden als ten zuiden van de A1 bevinden;
- Indien gekozen wordt meer turbines te plaatsen in RES verband, dan uitsluitend langs de nieuwe snelweg N35 in het noorden van Salland of in grotere clusters van minimaal 7 turbines
- Geen verspreide turbines in het landschap;
- Geen lijn van turbines langs de IJssel.

De keuze om geen verspreide plaatsing te willen is duidelijk: je hebt dan overal die hoge turbines.

Ons pleidooi: koppel de turbines aan de hoog-dynamische infrastructuur en dat is in onze regio de A1 én de N35 die wordt opgewaarderd tot een 4 baans weg Zwolle – Twente.

We willen graag de kracht van de IJssel, stromend door het rivierenlandschap als een uniek en aantrekkelijk landschap en als een unique selling point behouden.

De keuze voor de plaatsing langs de A1 is ook het voornemen van gemeente Deventer in haar aanbod aan de RES West Overijssel.

c. Voorwaarden

De discussie over alternatieve energie wordt moeilijker naarmate de ingrepen dichterbij komen en pijn beginnen te doen. Gemeenschappen kunnen totaal verdeeld raken met een nasleep over vele jaren. Slepende rechtszaken, vandalisme of zelfs sabotage, voorbeelden genoeg. De architectuur van het zorgvuldige proces is dus een hele bepalende voorwaarde die overigens niet uitsluit dat de pijn blijft en het verzet verhardt. Deze voorwaarde van een zorgvuldig participatie proces wordt met de invoering van de Omgevingswet begin 2022 niet alleen dringend maar ook dwingend. Indien de participatie niet goed is opgezet, zullen rechters de plannen afwijzen.



Voorwaarde is dus een goed opgezet democratisch proces, waarbij het bevoegd gezag een hele belangrijke sturende en coördinerende actor is en de “onderhandeling” niet slechts overlaat aan initiatiefnemer(s) en omwonenden/belanghebbenden. Dat gesprek kan bijvoorbeeld vorm krijgen door een ervaren onafhankelijke voorzitter te benoemen, het proces goed te faciliteren vanuit de overheid en heel stevig hoor en wederhoor toe te passen.

Een ander gevolg van de realisatie van zonneparken en / of windturbines is de verdeling van het geld. Hierbij spelen 3 zaken:

- Een faire verdeling van lusten en lasten (niet slechts de eigenaar van de grond die veel geld krijgt voor de plaatsing van panelen of turbine), maar ook een vergoeding voor degenen die op korte afstand het toekijken en – zonder vergoeding- het nakijken hebben;
- Mee-investeren in de installaties kan ook een goede vorm zijn voor het organiseren van betrokkenheid. Dit zullen we als IJsellandschap voor onszelf maar ook voor onze partners bepleiten;
- Fondsvorming: aan de grote installaties voor zon en wind koppelen we fondsen voor maatschappelijke doelen voor onszelf en voor de omgeving. Hieruit kunnen diverse zaken mede gefinancierd worden t.a.v. bijvoorbeeld extra maatregelen voor isolatie van gebouwen, investeringen in milieuvriendelijke apparaten, landschap – en natuurbeheer (of investeringen daarin); vergoedingen voor partners die meewerken aan de landschapsinclusieve landbouw, enz.

6. Externe werking.

Onderhavige notitie is een gespreksnotitie, die tot stand kwam na gesprekken met Raad van Advies, pachtervereniging, personeel en st. Burgerweeshuis en Kinderhuis. Een belangrijk aandachtspunt was ook hoe om te gaan met deze notitie in onze communicatie met overheden, instellingen en partners in het algemeen.

“Ijssellandschap in wind en zon” is ons visiedocument t.a.v. eigen handelen (plan A) en geeft richting aan onze inbreng in overleg structuren over grootschalige energie opwek. De visie geeft ook direct antwoord op vragen vanuit eigen gelederen (pachters) of burens die bijvoorbeeld plannen hebben voor grootschalige opwek. Tevens is het ons antwoord op de promotie-, en wervingsactiviteiten van energie- ondernemers. We publiceren de visie op onze website, stellen het beschikbaar aan relevante partners en brengen de boodschap uit deze visie mondeling en schriftelijk over. De visie wordt niet groot en ruim geëtaleerd in de pers of via sociale media.

7. Samenvatting

“Ijssellandschap in wind en zon” is de titel van deze beleidsnotitie waarin Ijssellandschap haar standpunten ten aanzien van de concrete energiediscussie uiteenzet en intern en extern bespreekbaar stelt.

Ijssellandschap volgt de doelen uit het Akkoord van Parijs en de door het Rijk geformuleerde opgaven voor 2030 en 2050. Dit past geheel in de filosofie van haar eigen visie Land-Goed.

Aangezien Ijssellandschap staat voor een aantrekkelijk en divers landschap en de functies die daar grondgebonden bij horen als landbouw, bosbouw, natuur en andere daaraan verwante functies, is zij zich als geen ander bewust van de noodzaak om duurzaam om te gaan met bodem, water, lucht en het natuurlijke evenwicht tussen het gebruik en tussen de functies.

Dit geeft een eigenstandige verantwoordelijkheid t.a.v. de uitvoering van de internationale en nationale doelen t.a.v. de beperking van de uitstoot van koolstofdioxide, beperking van energievraag en vervanging van energiebronnen.

Bovenstaande laat onverlet dat we het ontbreken van overkoepelende regie vanuit rijk en / of provincie enorm missen en het gezien het majeuere vraagstuk t.a.v. de noodzakelijke alternatieve opwek en de effecten in de ruimtelijke kwaliteit onverantwoord vinden. Het energievraagstuk vraagt een (inter)nationale Delta-achtige aanpak.

De lijn in deze notitie is:

Plan A: eigenstandige verantwoordelijkheid:

- zoveel mogelijk opslaan van koolstofdioxide de vorm van organische koolstof ketens in bossen en bodems met hoog organisch stof gehalte;
- beperking van CO₂ uitstoot door goede isolatie van panden en doelmatig gebruik van voertuigen en machines;
- zonnepanelen op daken en andere kleinschalige opwekking vanuit alternatieve hernieuwbare energiebronnen genieten de voorkeur.

Plan B: visie t.a.v. grootschalige opwek:

- Sterke voorkeur voor hoge efficiënte windturbines, gekoppeld aan de snelwegen als A1 en N35; indien los daarvan geplaatst in clusters van minimaal 7 turbines; niet los en verspreid, niet in een lijn langs de IJssel;
- Slechts kleinere zonneparken die goed ingepast kunnen worden in het landschap en ecologische meerwaarde creëren;
- Strikte voorwaarden aan de oprichting van (kleinere) zonneparken en windturbines in de zin dat:
 - o De landschappelijke, milieutechnische en duurzaamheidseisen gedurende het hele traject van 25 jaar zijn gewaarborgd en de installaties zo goed mogelijk zijn ingepast; dit is inbegrepen opruimen en tijd die de ondergrond nodig heeft om weer te “herstellen”;
 - o De projecten een gezond businessplan laten zien;
 - o Lasten en lusten eerlijk verdeeld worden en co-investering mogelijk is;
 - o De installaties financiële meerwaarde opleveren in de vorm van fondsen die ingezet worden voor maatschappelijke doelen van IJssellandschap en partners;
 - o Grote mate van zorgvuldigheid in besluitvorming in acht is genomen rond het proces van initiatief tot definitief besluit om de gemeenschappen bij elkaar te houden en acceptatie zo hoog mogelijk te maken.

IJssellandschap, 15 februari 2021